



Basiskwaliteit natuur (BKN) en het Landschapselementen Registratie Systeem

Sijtse Jan Roeters 03-02-2025



Eelerwoude

Op weg naar 100% natuurinclusief >



Stelling

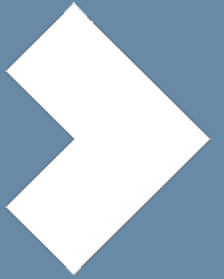
- Het landschapselementen registratiesysteem is hét instrument om de Basiskwaliteit Natuur te monitoren.



Definitie Basiskwaliteit Natuur

Het doel van de Basiskwaliteit Natuur is om de milieu en landschappelijke condities te bereiken en te behouden zodat algemene inheemse soorten planten en dieren algemeen kunnen blijven of weer algemeen kunnen worden

(Bron: Vogelbescherming Nederland)



Europese natuurherstelwet

- Met de natuurherstelwet van EU-landen gezamenlijk moet de biodiversiteit in ecosystemen verbeteren.
- De wet geldt ook voor landbouw- en stedelijke ecosystemen.
- Hernieuwde focus op gebieden buiten de natuurgebieden.
- Groter instandhoudingsbesef. De kwaliteit van het landschap is daarbij belangrijk en nu vaak ondermaats.



Methodiek uitgewerkt

Voor diverse opdrachtgevers waaronder:

- Provincie Overijssel
- Provincie Drenthe
- Gemeente Lelystad

Meestal ter invulling van EU-regels ter implementatie in nieuwe Omgevingsvisies.



Doelstelling

- Inzicht in de huidige situatie ten opzichte van de doelstelling. Geen besef hoe het er nu voor staat.
- Geen eenheidsworst → Stimuleren maatregelen passend bij het landschaps ecologische systeem.
- Geen nieuwe beperkende regels maar verleiden van beleidsmakers en grondeigenaren / ontwikkelaars om bij te dragen aan de BKN.



‘Normering’ en maatregelen

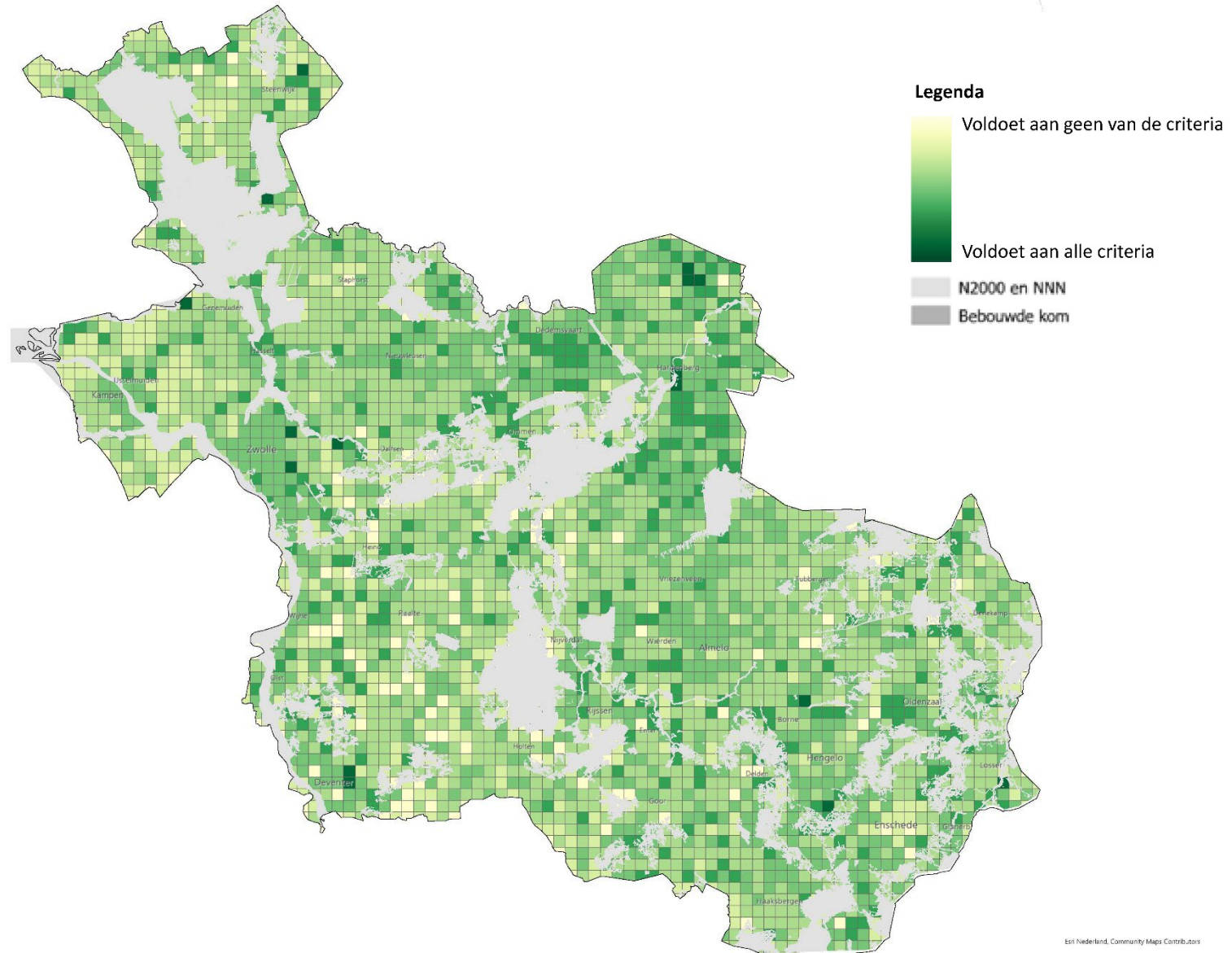
- Voor Overijssel en Drenthe hebben wij per landschapstype belangrijke kenmerken en condities voor de belangrijkste gidssoorten met elkaar in verband gebracht en deze met behulp van een GIS-analyse vertaald naar een totaalscore per landschapstype.
- De vergelijking tussen de aanwezigheid van landschapselementen en de minimaal benodigde hoeveelheid waarin gezonde populaties mogelijk zijn, bepaalt in hoeverre een gebied voldoet aan de basiskwaliteit natuur.
- En als de norm nog niet wordt gehaald; wat er nog moet gebeuren om hier aan te gaan voldoen.
- Concrete voorstellen voor maatregelen.



Basiskwaliteit Natuur per landschapstype

- Overijssel: 7 landschapstypen
- Bij ieder landschapstype:
 - Een beschrijving kenmerken huidige situatie en analyse knelpunten
 - Een toets in hoeverre de huidige situatie voldoet aan de basiskwaliteit natuur van de twee scenario's (per km-hok van het landschapstype).
 - Een beschrijving van het streefbeeld voor de toekomstige inrichting
 - Staalkaarten voor bij gidsoorten (in bijlage)

Landschapstype / intensiteit	Oud zandlandschap		Beekdaallandschap		Jong zandlandschap		Laagveenontginning		Zeekreilandschap		Rivierenlandschap		Bebouwd gebied	
	Intensief	Extensief	Intensief	Extensief	Intensief	Extensief	Intensief	Extensief	Intensief	Extensief	Intensief	Extensief	Intensief	Extensief
Houtwal / opgaand groen	2,4 ha	4 ha	3,4 ha	3,4 ha	1,8 ha	1,8 ha					1 ha	1,5 ha	5 ha	6 ha
Bloemrijkgrasland	2,2 ha	4 ha	4 ha	4 ha	2ha	2,5 ha	5,4 ha	6,2 ha	4 ha	6 ha	0,4 ha	1 ha	4 ha	5 ha
Graan	2,5 ha	2,8 ha			2 ha	2 ha			0,8 ha	0,8 ha				
Beken en sloten			0,4 ha	1,5 ha	1,8 ha	2,4 ha	2,4 ha	3,2 ha	1,2 ha	1,2 ha	1 ha	1 ha	1,5 ha	1,5 ha
Moeras en oever			0,6 ha	0,6 ha	1,2 ha	1,8 ha	1,2 ha	2,4 ha	2 ha	3,6 ha	0,5 ha	2 ha	1 ha	2 ha
Poel / ven	2 stuks	4 stuks	2 stuks	7 stuks	1 stuks	4 stuks	4 stuks	4 stuks						



Voorbeeld landschapstype oud zandlandschap

Oud zandlandschap - Samenvatting



Huidige situatie



BKN in hoogproductieve duurzame
landbouwgebieden



BKN in natuurinclusieve
landbouwgebieden

Het oude zandlandschap beslaat circa 26% van het oppervlak van Overijssel. Het landschapstype bevindt zich voornamelijk in het zuiden van Twente en Salland en kent veelal een agrarische- en natuurfunctie.






Kenmerkend voor het oude zandlandschap zijn het reliëf en de afwisseling. Het landschap is zo afwisselend doordat mineraalrijke bolle open essen, voedselarme dekzandkoppen, beboste stuifzandgebieden en natte beekdalen elkaar afwisselen.






De (lokale) verschillen en de afwisseling in het landschap zijn afgenomen door schaalvergroting en ruilverkaveling in de landbouw. Een versnipperde landschapsinrichting, verwijderde landschapskenmerken, landschapskenmerken van een lage kwaliteit, een monotoon grondgebruik en 'ontgroening' zijn hiervan het gevolg.

Om een Basiskwaliteit Natuur te realiseren, zijn er meerdere ingrepen nodig. Bijvoorbeeld het aanleggen van onderling verbonden poelen, het behouden van holle bomen en het realiseren van vergroende erven met nestgelegenheid.



Voorbeeld tabel relatie tussen kenmerken en gidssoorten oud zandlandschap

HOOGPRODUCTIEF DUURZAAM		Houtig vlakelement Kleine bosjes	Houtig lijnelement Houtwallen en -singels	Houtig puntelement (Oude) bomen met holtes	Nat puntelement Poelen	Kruidenachtig vlakelement Kruidenrijke randen	Overig vlakelement Overhoekjes met ruigte, struiken en bomen	Overig lijnelement Zandpaden, bermen, sloten, slootkanten, lanen	Overig vlakelement Erf met beplanting
	 Gekraagde roodstaart	+	+	+	+		+	+	+
 Groot dikkopje	+	+	+			+	+		
 Kerkuil	+	+	+	+		+	+	+	+
 Wezel	+	+	+			+	+	+	+
 Bruine kikker	+	+	+		+	+	+	+	+

NATUURINCLUSIEF		Bovenstaande elementen	Houtig lijnelement Mantel-zoomvegetaties en struikenhagen	Houtig puntelement (Oude) bomen met holtes	Nat puntelement Geïsoleerde poelen met open water	Kruidenachtig vlakelement Wintervoedsel en akkerranden	Bloemrijk grasland	Overige vlakelementen Erf met beplanting
	 Geelgors	+	+	+	+		+	+
 Gewone grootoorvleermuis	+	+	+	+	+			+
 Grote muur	+	+	+	+				+
 Kamsalamander	+	+	+	+	+		+	+
 Kleine ijsvogelvinder	+	+	+	+			+	+

Praktische inrichtingsmaatregelen bij het streefbeeld

Oud zandlandschap - BKN realiseren in natuurinclusieve landbouwgebieden

Basiskwaliteit op orde

Structuren en verbindingen in het landschap zijn hersteld en ook de kwaliteit van de landschapkenmerken is op orde. Er is meer afwisseling in het landschap. Ook zijn er meer bloeiende kruiden en poelen, is er een jaarrond aanbod van voedsel en is er meer nestgelegenheid. Kortom een plus op het landschap. Een groot aantal soorten heeft hier voordeel van.

Verbindingen zijn volop aanwezig, zijn goed ingericht en worden passend beheerd. Hierdoor is het bulkvoedsel voor veel vogels en kleine zoogdieren voldoende en jaarrond aanwezig en bereikbaar. Denk hierbij aan zaden, muizen, wormen en diverse insecten.

De hiernaast genoemde inrichtingsprincipes, gelden bovenop de principes van het scenario hoogproductieve duurzame landbouw.

Inrichtingsprincipes

Groen

- Er staan voldoende bloeiende en besdragende struiken en kruidachtige planten.
- Er zijn aaneengesloten opgaande groenstructuren met geleidelijke overgangen (mantel-zoomvegetatie).
- Er zijn enkele natte bosgebiedjes met een afwisselende en inheemse samenstelling.

Blauw

- Het netwerk van poelen en geïsoleerd gelegen water is fijnmazig. Elke poel ligt op maximaal 300 tot 400 meter afstand van een andere poel.
- De poelen zijn verbonden door watergangen met kruidenrijke oevers. Struweel of houtwallen zijn op korte afstand aanwezig (5 tot 50 meter) van het voortplantingswater.

Grondgebruik en erven

- Akkers met een diversiteit aan gewassen en akkerranden op de hogere gronden. Hierbij is rekening gehouden met het feit dat de gewassen ook tot wasdom komen bij droge zomers en op arme, schrale grond zonder veel toevoer van mest (zoals graan, lupine, velderwt en bonen).
- Permanent grasland op de lagere gronden.
- Voedselvoorziening in de winter door aanleg van meer ruigte en struweel van minimaal 8 meter breed (ter voorkoming van predatie).
- Wintervoedselakkers bestaande uit zetmeelhoudende zaden (waaronder graan) verspreid in het landschap. Het liefst met aanliggend (doorn) struweel als schuilplaats voor vogels en kleine zoogdieren.
- Ruimte voor struweel, kruidachtige planten en takkenbossen in overhoeken (bijvoorbeeld takkenrillen en keverbanken).
- Behoud van donkerte in het buitengebied door het gericht en doordacht toepassen van verlichting.



Voorbeeld staalkaart van gidssoort oud zandlandschap

Geelgors - Ecologie

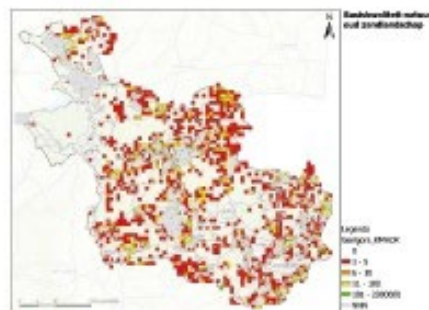


Soortbeschrijving

De geelgors is een broedvogel in diverse halfopen landschappen. De geelgors zwervt 's winters in groepen rond opzoek naar plekken met voedsel. Geelgorzen worden vrijwel uitsluitend aangetroffen in het oosten van Nederland. In Overijssel is de soort met name aan de grens met Drenthe en Duitsland aanwezig. De geelgors is gekozen als soort voor het oud zandlandschap.



Foto soort.



Verspreiding ... in Overijssel.

Voedsel

- In de zomer eten geelgorzen insecten, zaden en bessen en in de winter: zetmeelhoudende zaden (granen) en onkruidzaden.
- In het vroege voorjaar (februari-maart) zijn onkruidzaden of alternatieven als Japanse haver dat na wintergraan wordt ingezaaid en insectenrijke randen noodzakelijk.
- Jongen eten insecten die door de ouders worden gezocht in een straal van maximaal 120 meter rondom het nest. De insecten worden gezocht op kale grond (dun gezaaid gras, akkerranden, keverbanken of droge oever/sloten). Daar zitten de meeste en makkelijkst te vinden insecten. In mindere mate wordt voedsel gezocht in hooilanden/graslanden, wel als ze (schraal) bloemrijk en insectenrijk zijn.

Verblijfplaats en voortplanting

- Broedhabitat: Bouwland of gemengd bedrijf met bosjes, heggen, bosranden, houtwallen, en/of ruige en begroeide greppels. Geelgorzen broeden vaak binnen 1-2 km van wintervoedselveldjes.
- Nest net boven of op de grond bij greppels of lage en dichte heggen/struweel omgeven door ruig gras.

- Mannetjes gebruiken vaak zangposten.
- Broedperiode: eind april-augustus, twee tot drie broedsels met drie tot zes eieren die na 11-14 dagen uitkomen. Jonge vogels zijn na 9-14 dagen vliegvlug.
- Winterhabitat: graanstoppels en overstaande kruiden.

Veiligheid

- Genoeg schuilplekken in ruigtes, struwelen en houtwallen.
- Meer kleine voedselveldjes (0,3 ha) in plaats van één grote in een landschap zodat predatoren zich niet kunnen focussen met schuilplekken langs de randen.

Verbinding

- Geelgorzen zijn gebonden aan lokale omstandigheden leefgebied met zowel geschikt broed- en winterhabitat en verspreiden zich nauwelijks door ongeschikte delen. Noodzakelijk is geschikt leefgebied als stapstenen met maximaal 2 kilometer ertussen.

Variatie

- Afwisseling tussen bouwland, grasland/ruigte en houtige elementen.

Geelgors - Maatregelen



Milieu

- Geen insecticiden en herbiciden gebruiken in en nabij de groene doorsadering omdat deze de variatie en hoeveelheid voedsel beperken.
- Schrale hoekjes met bereikbare insecten behouden of ontwikkelen.

Inrichting

- Aanleggen van kleinschalige landschapselementen, zoals houtwallen, singels, heggen, struwelen en/of greppels.
- Aanleg van wintervoedselakkers van 0,3 hectare verspreid door het landschap met doornstruweel als schuilplaats. Akkers bestaand uit graan en andere zetmeelhoudende zaden (geen oliehoudende zoals koolzaad) die blijven liggen is na de oogst of niet worden geoogst (30 korrels/m² noodzakelijk vanwege de energie-efficiëntie). Bij voorkeur is de graanakker in kwestie ook al begroeid met allerlei zaaileverende onkruiden.
- Creëren van ruige rand, waarbij brede randen (>9 meter) beter functioneren dan smalle, rond de akkers met doornstruweel als schuilplaats.
- Kruidenrijke overhoekjes sparen/creëren.
- Braakleggen van randen binnen 100 meter van nestplaats.

Beheer

- In stand houden van houtwallen, singels, heggen, struwelen en/of greppels.
- Heggen eens in de 2-3 jaar snoeien en afwisselende stukken.
- Geen werkzaamheden in het broedseizoen aan landschapselementen, greppels en bermen.
- Greppels en bermen niet elk jaar maaien.
- Stoppels van gewassen niet onderwerken voor 15 maart.



Houtingels met montlevvegetatie zijn goede broedlocaties.



Graanakkers met meerdere graangewassen en akkerkruiden bieden voedsel van het najaar tot het vroege voorjaar.



Drenthe

- Doorontwikkeling van het product van Overijssel



Grootste hiaten in de data

- Nauwkeurigheid / interpretatie van sommige elementen laat nog te wensen over. → Veld met miscanthus gelabeld als natuur.
- Lage elementen soms nog niet goed genoeg in beeld:
 - Kruidenrijk grasland
 - Plas-dras
 - → Koppeling ANLB is uitkomst.
- Informatie over de kwaliteit van de landschapselementen en milieucondities ontbreekt.
 - Plantsoorten en diversiteit.
 - Inheems vs uitheems – allochtoon vs autochtoon
- Aanleg nieuwe elementen → ‘handmatige invoer’ ?