



NATIONALE DATABANK  
FLORA EN FAUNA



# Nationale Databank Flora en Fauna

Open data – wat betekent dat voor gemeenten?

Dries Oomen

### Inhoud van deze presentatie

- Even voorstellen
- Hoe werkt de NDFE
- NDFE in de praktijk voor gemeenten
- Transitie van de NDFE
- Vragen en suggesties

- Even voorstellen
- Hoe werkt de NDFE
- NDFE in de praktijk voor gemeenten
- Transitie van de NDFE
- Vragen en suggesties

### Even voorstellen



- Dries Oomen
- Sinds 2014 werkzaam bij het Serviceteam van de NDFF
- Ook secretaris van de Kwaliteitscommissie
- Sinds eind 2023 coördinator Expertvalidatie
- 9 jaar gewerkt bij Sovon Vogelonderzoek als GIS medewerker
- Bos- en natuurbeheer
- Libellen

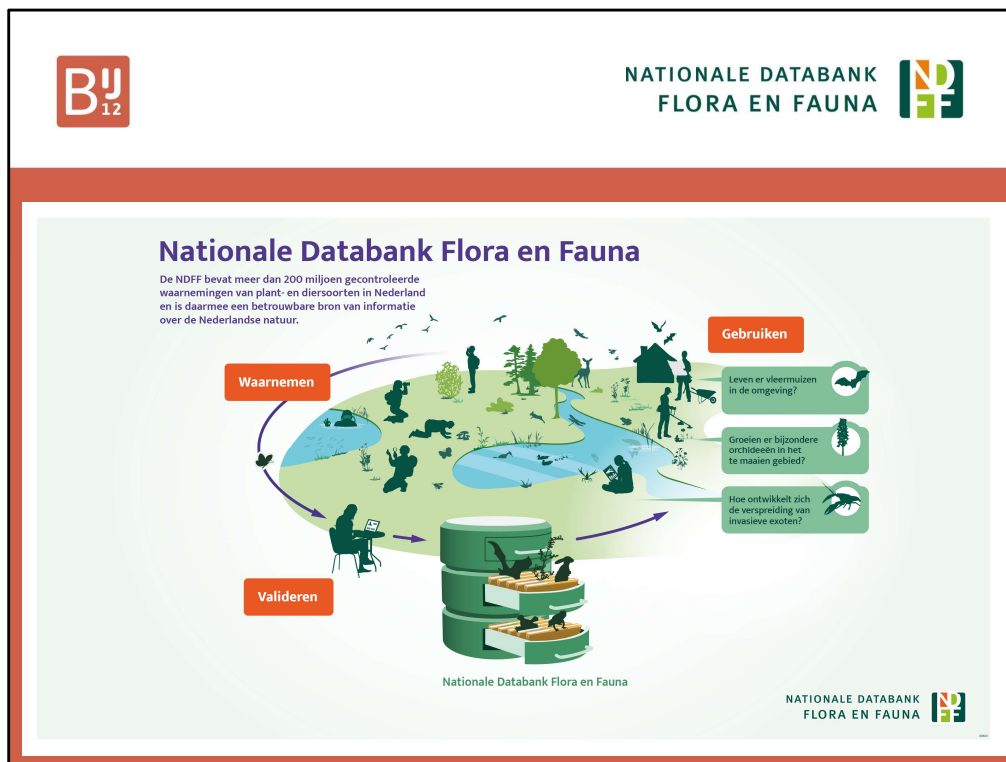
### Vragen vooraf

- Wie van jullie is bekend met de NDFF?
- Wie van jullie is een actieve gebruiker van de NDFF, zelf of via bureaus?
- Wie levert aan de NDFF natuurdata, zelf of via bureaus?
- Voor wie zijn de abonnementsgelden een drempel?

Ik wil beginnen met wat vragen aan jullie te stellen zodat we een indruk krijgen van jullie bekendheid met de NDFF.

Dat doen we met handen op steken

- Wie van jullie is bekend met de NDFF?
- Wie van jullie is een actieve gebruiker van de NDFF, zelf of via een bureau?
- Wie levert aan de NDFF natuurdata aan, zelf of via een bureau?
- Voor wie zijn de abonnementsgelden een drempel om de NDFF te gebruiken?



Wat is de NDFE en hoe werkt het?

De NDFE bevat meer dan 200 miljoen gevalideerde waarnemingen van planten- en diersoorten.

Het is daarmee een betrouwbare bron van informatie over de Nederlandse Natuur. Aan de hand van deze plaat neem ik jullie mee door het landschap van de NDFE.

Waarnemingen van planten en dieren worden verzameld door vrijwilligers en professionals. Via verschillende routes worden deze waarnemingen aangeleverd aan de NDFE. Bijvoorbeeld via de app Telmee, via waarneming.nl, via ObsIdentify of via het Invoerportaal van de NDFE.

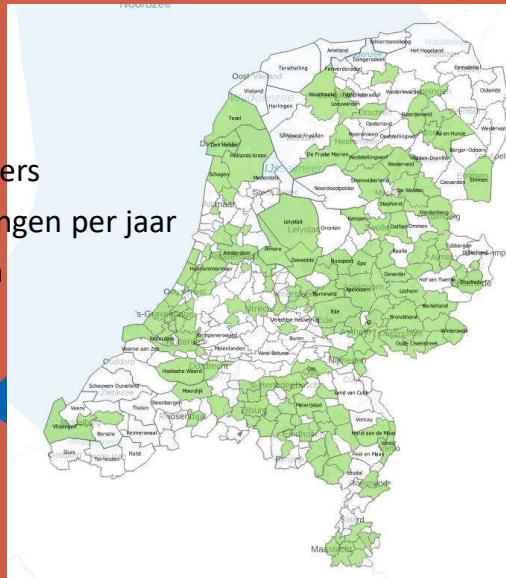
Daarna worden de waarnemingen gecontroleerd op kwaliteit. En dat houdt in dat we kijken of een soort op dat moment op die plek waargenomen heeft kunnen worden. Dit gebeurt voor het grootste deel automatisch met behulp van kennisregels, en als dat niet lukt dan worden de waarnemingen door een soortexpert beoordeeld.

Dit noemen wij het validatieproces. Na dit proces komen de waarnemingen in de databank. En zijn ze toegankelijk voor gebruikers van de NDFE. Die gebruikers kunnen overheden zijn, bijvoorbeeld voor vergunningverlening of terreinbeherende organisaties die onderzoek doen naar het effect van natuurbeheer. Maar het kunnen ook burgers zijn die bezwaar willen maken tegen een planologische ontwikkeling in hun omgeving, denk aan het plaatsen van windmolens.

Op dit moment is de databank alleen toegankelijk met een abonnement of door losse leveringen aan te vragen. Vanaf 2025 gaat de NDFF open data leveren, daarmee kan iedereen kosteloos de databank raadplegen. Het traject om daar te komen noemen we de transitie van de NDFF.

### De NDFF - nu

- 150 datasets
- 350 betalende gebruikers
- 4.000 eenmalige leveringen per jaar
- 350 actieve validatoren





### Automatische validatie



**Fenologie: Bloei- of vliegtijd**

**Georeferenties: soort is recent gezien binnen <5km**

Automatisch valideren: Hoe doen we dat? Veel soorten komen alleen voor (of bloeien alleen) in een bepaalde periode, dat noemen we de fenologie. Verder kunnen automatische kennisregels zich baseren op waar een soort gezien is en of dat binnen een bepaalde afstand van een bekende populatie is. Wanneer een waarneming niet voldoet aan de kennisregels gaat deze naar de handmatige validatie, waar een soortexpert bekijkt of er misschien sprake is van een uitzondering, wellicht is het een andere soort, of moet deze worden afgekeurd. Waarnemingen met foto gaan altijd naar de handmatige validatie, omdat we bijvoorbeeld bij een waarneming van een Merel niet kunnen controleren of er een Merel op de foto staat, of een selfie van de waarnemer.





### Zelf data invoeren – altijd validatie!

- Telmee.nl, Waarneming.nl, verspreidingsatlas & eigen invoerportaal
- Mobiele invoer: NDFF Invoer & Obsmapp
- Snel uploaden via excel – 5000 waarnemingen per keer
- Inladen bulk SNL-Broedvogelkartering via Sovon
- Turboveg-route voor opnames → doorstromen naar NDFF
- Grote datasets kunnen in overleg met de NDFF geconverteerd worden

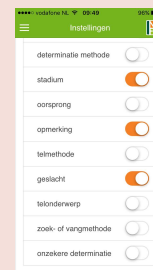
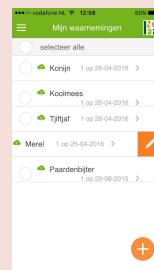
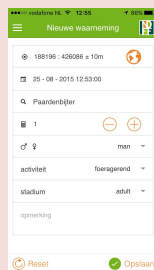
Belangrijk voordeel van invoeren via eigen invoerportaal is het bronhouderschap. Turboveg-route gaat via Stephan Hennekes; soortenlijst per PQ. (Er wordt geen nieuwe opname gemaakt.)

Mobiele apps: ik kom later terug op de verschillen tussen Obsmapp & NDFF Invoer.



## NDFD invoer app

- Invoeren op eigen invoerportaal of Telmee
- Waarnemingen krijgen bronhouder van de abonnee
- Zowel versie iPhone als Android beschikbaar
- Offline kaarten functie voor gebruik zonder dataverbinding



### NDFF in praktijk voor gemeenten

- Voorbeelden van gemeenten die de NDFF gebruiken? Bijvoorbeeld bij:
  - Maaibeleid
  - Vergunningverlening
  - Soortmanagementplannen
  - Aanpak invasieve exoten
  - Anders?



Dan willen we nu graag van jullie horen, van de mensen die de NDFF al gebruiken, waar je de data voor gebruikt.

Graag weer met hand opsteken reageren.

Gebruik je de NDFF bij: het opstellen van maaibeleid?

In het proces van vergunningverlening?

Bij het opstellen van soortmanagementplannen?

Bij de aanpak van invasieve exoten, of denk bijvoorbeeld aan de aanpak van de eikenprocessenrups?

Of bij iets anders?



### Wat zit er in de NDFF in de gemeente Deventer?

- Totaal aantal **gevalideerde** waarnemingen: 900.282
- 10 jaar: 477.400
- 5 jaar: 300.257
- 2024: 46.984

Totaal aantal **gevalideerde** waarnemingen: 900.282

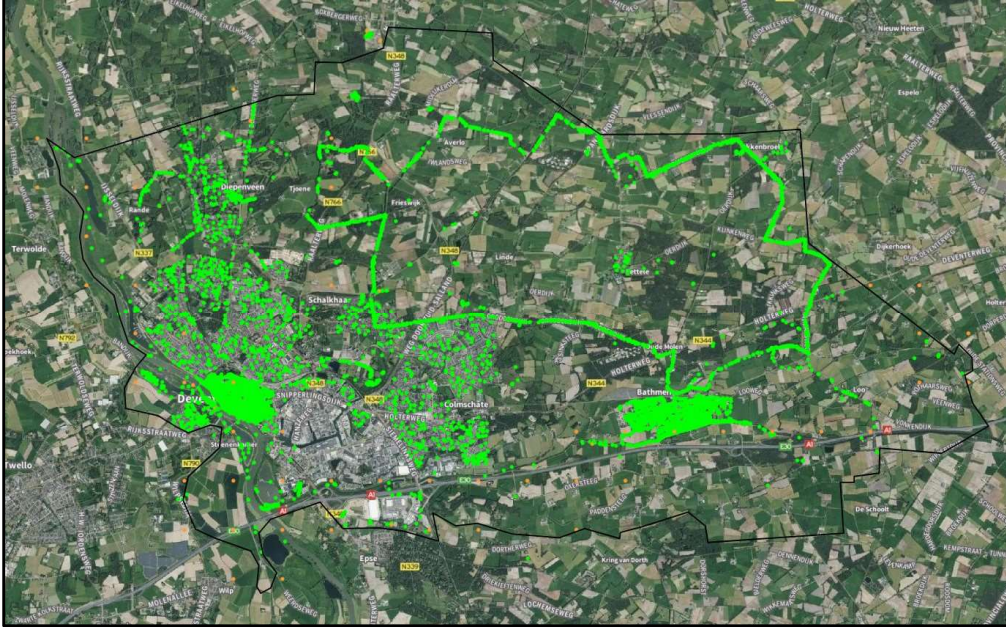
10 jaar: 477.400

5 jaar: 300.257

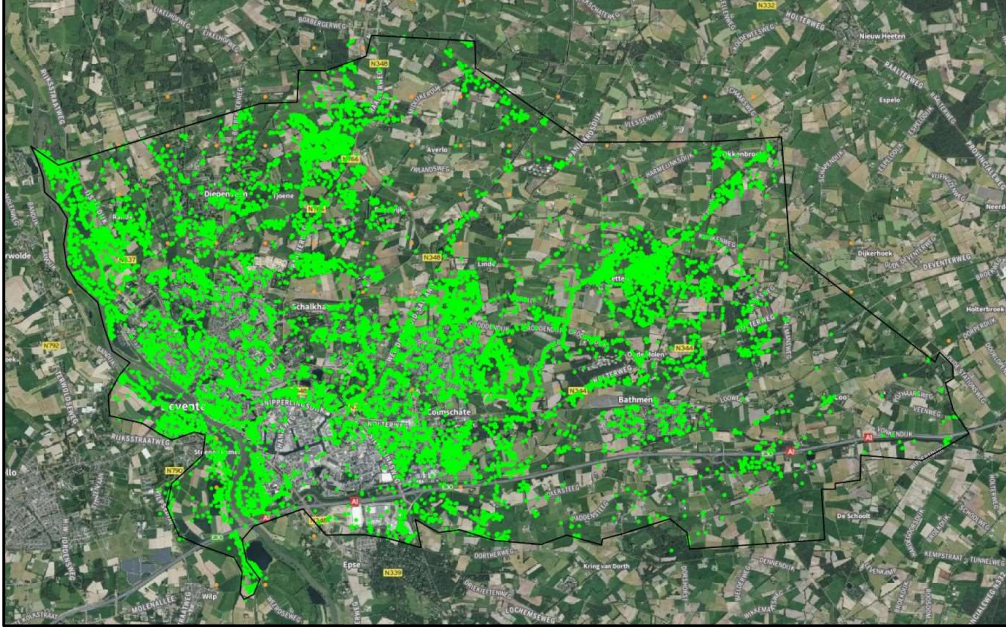
2024: 46.984

In de volgende dia's heb ik een aantal voorbeelden met verschillende selecties van beleidsstatussen voor de gemeente Deventer

Habitat richtlijn: 12.412 waarnemingen

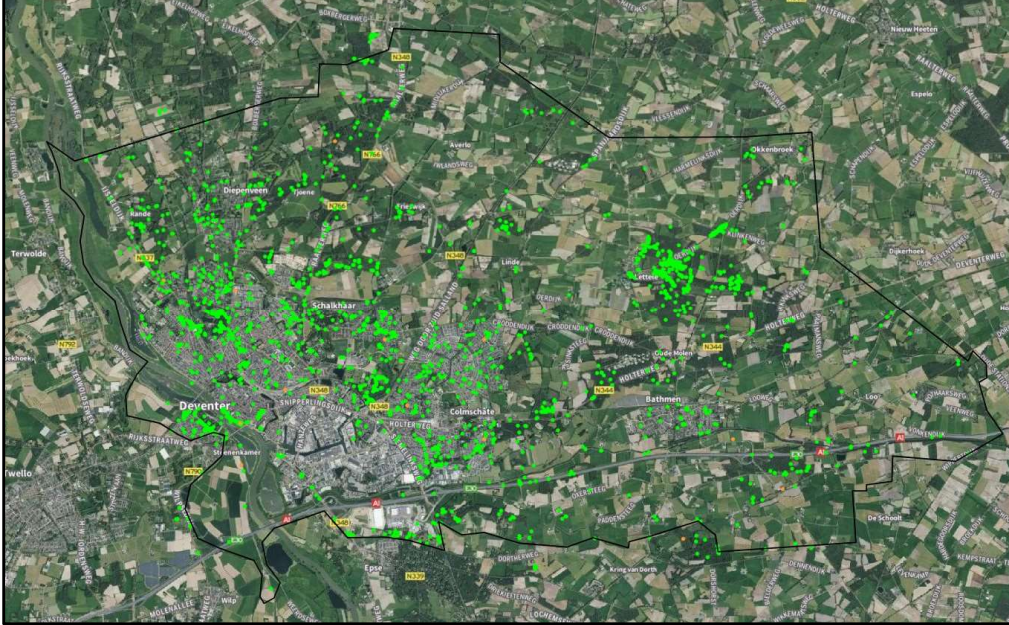


Vogel richtlijn: 31.281 waarnemingen





Andere soorten: 2.991 waarnemingen

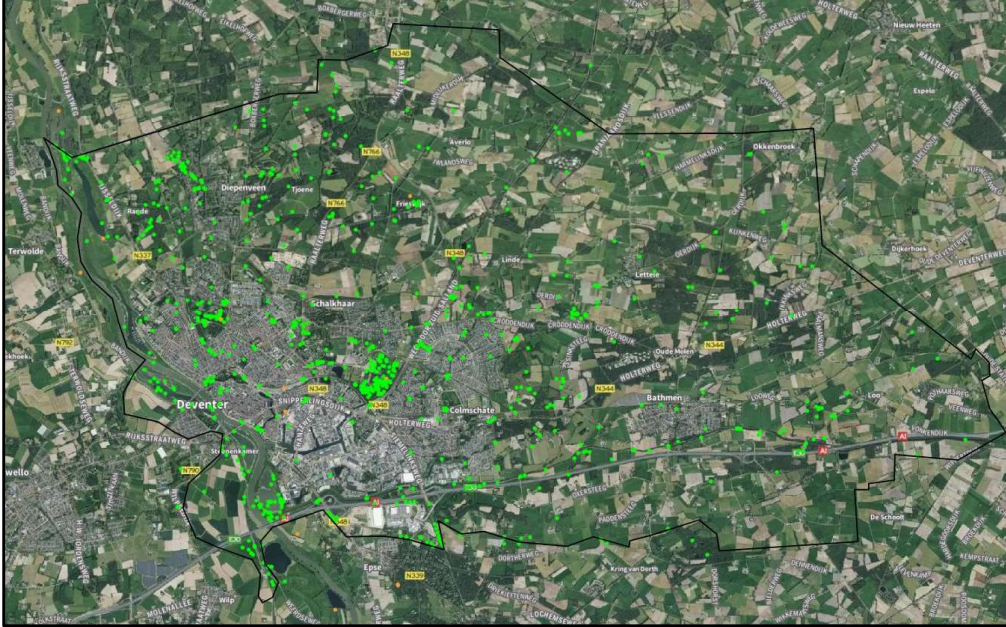








## Unielijst exoten: 1.147 waarnemingen



De laatste dia toont de minste waarnemingen, maar bij exoten is het fijn als je er niet te veel van hebt 😊

### Transitie NDFF

- Open data: vanaf begin 2025
- Vernieuwing IT om de data te ontsluiten en gebruiksvriendelijkheid te verhogen
- Governance

De NDFF zit vanaf 2020 in een transitie van een databank met abonneehouders naar een opendata bank.

Het doel is om per januari 2025 open te gaan. Dat betekent niet dat we dan al helemaal klaar zijn met de transitie.

Gedurende 2025 zijn we nog steeds bezig met het (door)ontwikkelen van de applicaties om de data in de NDFF te ontsluiten en te verbeteren, en daardoor meer functionaliteiten te bieden aan gebruikers.

De tool waarmee je open data kunt opvragen zal er zo ongeveer uit zien. Dit is nog niet officieel bekendgemaakt, dus ik doe 'm gauw weer weg. (niet in handout)

En tot slot wordt ook gewerkt aan een nieuwe governance. Die ligt nu volledige in het private domein (met de stichting NDFF en de uitvoering door Bij12), en komt straks deels in het publieke domein te liggen. Het is de bedoeling dat BIJ12 ook in de nieuwe situatie de uitvoering blijft verzorgen. Het voorstel is om de aansturing te laten plaatsvinden door een Gemeenschappelijke regeling, die wordt opgericht door de 12 provincies.

### Transitie open data

- Verdrag van Aarhus
- Daarom opendatabeleid ontwikkeld, samen met soortenorganisaties en andere betrokken partijen.
- Daarmee borgen dat er zorgvuldig wordt omgegaan met data in NDFF, dat **kwetsbare soorten** goed beschermd blijven, en tot slot dat vrijwilligers data blijven aanleveren

Waarom een transitie naar Open data:

In het Verdrag van Aarhus is vastgelegd dat het publiek heeft recht op toegang tot milieu-informatie en dat overheidsinstanties actief milieuinformatie moeten verzamelen en verspreiden.

Ook in de 2<sup>e</sup> Kamer is al regelmatig aandacht gevraagd voor het opengaan van de NDFF.

En in het nieuwe regeerakkoord is het opengaan van de NDFF als speerpunt opgenomen.


De gedachte hierachter is dat door beschikbare natuurgegevens breder te ontsluiten kwetsbare natuur beter beschermd kan worden. Als je weet waar kwetsbare soorten zitten kun je verstoring ervan of aantasting van soorten en gebieden voorkomen.

Dat ontsluiten van natuurdata moet op een zorgvuldige manier gebeuren. Daarom is samen met de soortenorganisaties en andere betrokken organisaties een Opendata beleid ontwikkeld. Dat Opendata beleid bestaat uit spelregels over wie welke data krijgt, en in welke vorm, en uit een lijst met kwetsbare soorten.

Voor die kwetsbare soorten gelden bijzondere spelregels, bijvoorbeeld dat het grote publiek alleen vervaagde data (bijvoorbeeld in een gebied van 5\*5 km) of in de tijd vertraagde data te zien krijgt.








Met het Opendatabeleid borgen we dat zorgvuldig met de natuurwaarnemingen in de NDFF wordt omgegaan, dat kwetsbare soorten goed beschermd blijven, en dat vrijwilligers data blijven aanleveren.


En waarom is dat laatste belangrijk: Circa 80% van de data in de NDFF wordt op dit moment verzameld door vrijwilligers. Die willen we graag de zekerheid geven dat er zorgvuldig met hun waarnemingen wordt omgegaan, en dat ze ook in de toekomst waarnemingen blijven aanleveren.

**Bij12** NATIONALE DATABANK  
FLORA EN FAUNA 

**Nationale Databank Flora en Fauna**  
Zo kun je de open data bekijken en downloaden

Begin 2025

	Anoniem 	Geregistreerd 	Geautoriseerd 
Bekijk waarnemingen 	✓	✓	✓
Download soortenlijst op 5x5 km 	✓	✓	✓
Download waarnemingen 		✓	✓
Download waarnemingen Lijst Kwetsbare Soorten 			✓
<p><b>Lijst Kwetsbare Soorten</b> Locaties van soorten die voorkomen op de Lijst Kwetsbare Soorten worden in detail weergegeven als je een geautoriseerde gebruiker bent. Andere typen gebruikers zien de kwetsbare soorten niet in detail. Zie hiernaast als voorbeeld de <b>grote muggenorthis</b> - een kwetsbare soort. Lees meer over open data op <a href="http://www.ndff.nl/opendatabeid">www.ndff.nl/opendatabeid</a></p>	<p>Bekijk de waarnemingen van de <b>grote muggenorthis</b> op 1x1 km. Download de aanwezigheid van de <b>grote muggenorthis</b> op 5x5 km.</p>	<p>Bekijk en download de waarnemingen van de <b>grote muggenorthis</b> op 1x1 km.</p>	<p>Bekijk en download de waarnemingen van de <b>grote muggenorthis</b> in detail.</p>

NATIONALE DATABANK  
FLORA EN FAUNA 

## Toegangs niveaus

- Vanaf 2025 levert de NDFF open data
- Er zijn drie niveaus:
- Anoniem: je kunt waarnemingen bekijken per 5x5 km hok & je kunt een soortenlijst voor dat hok downloaden. Dit zal beschikbaar komen begin 2025
- Geregistreerd: je moet je registreren met een e-mail adres. Dan kun je wat anoniem kan + het downloaden van de waarnemingen die onder de soortenlijst vallen. Dit komt later in 2025 beschikbaar
- Geautoriseerd: Je organisatie moet een overeenkomst tekenen met de NDFF. Je kunt alle waarnemingen zien, ook de kwetsbare soorten. Vanzelfsprekend is dit niet voor iedereen beschikbaar. Het huidige Uitvoerportaal van de NDFF levert deze data. Dit portaal zal ook worden vernieuwd maar dat zal niet voor 2026 gebeuren.

### Transitie Governance

- Financiering door rijk en provincies
- Wettelijke verankering => NDFF als natuurregister in de Omgevingswet

De NDFF transformeert van een private organisatie naar een deels publieke organisatie, die gefinancierd wordt door rijk en provincies. We verwachten dat die nieuwe organisatie (voorstel is een gemeenschappelijke regeling) eind 2025 gerealiseerd is. De feitelijke uitvoering blijft, zoals eerder gezegd, bij BIJ12.

Daarnaast wordt de NDFF wettelijk verankerd (als natuurregister) via een Algemene Maatregel van Bestuur in de Omgevingswet. In die AMvB wordt ook geregeld dat rijk en provincies natuurwaarnemingen gaan aanleveren aan de NDFF.

Daarmee zorgen we samen voor een rijk gevulde NDFF, waarmee we natuur beter kunnen beheren en beschermen. En wordt meervoudig gebruik van natuurwaarnemingen gestimuleerd.

In een later stadium worden daar ook de gemeenten en waterschappen aan toegevoegd.

Deze verankering ligt nog niet vast. Tot dat deze vast ligt kunnen we nog niet met zekerheid zeggen de NDFF vanaf 2025 kosteloos wordt. We verwachten het wel.



### Transitie: wat betekent dit voor gemeenten?

- Toegang tot het geautoriseerde deel van de NDFF
- Gebruikersvoorwaarden blijven bestaan
- Steeds rijker gevulde databank
- In latere fase: ook gemeenten leveren data aan

Wat gaan de gemeenten van de transitie van de NDFF naar een opendatabank per 2025 merken?

Gemeenten vallen straks onder de geautoriseerde gebruikers. Voor gemeenten die al een abonnement hebben, verandert er op de korte termijn niet veel. Ze hebben nu toegang tot het geautoriseerde deel van de NDFF en blijven dat ook houden. Voor nu via het uitvoerportaal en later in het jaar via de nieuwe applicatie, de opendataverkenner. Voor het geautoriseerde deel blijven de gebruikersvoorwaarden ook bestaan.

Gemeenten die nog geen abonnement hebben kunnen vanaf januari al eens rondneuzen in de databank, maar zonder de mogelijkheid om downloads te doen van gedetailleerde waarnemingen. Daarvoor moet eerst een overeenkomst/contract met de NDFF worden afgesloten. Als er veel nieuwe gemeenten en andere partijen zich aanmelden om een geautoriseerde gebruiker te worden, dan moeten we mogelijk met een wachtlijst gaan werken.

De intentie is om waarnemingen voor alle groepen kosteloos beschikbaar te gaan stellen, maar hier moet het Bestuurlijk Overleg tussen het ministerie van LNVN en de provincies in november nog een formeel besluit over nemen. Daarna zullen alle



bestaande abonnementshouders geïnformeerd worden en zullen ze gevraagd worden om een addendum met deze wijziging van de voorwaarden te ondertekenen.

Zoals eerder gezegd: door de AMvB ontstaat een rijke gevulde databank van waarnemingen van verschillende partijen, die samen voor natuurbeleid en uitvoering van natuurwetgeving gebruikt kan worden.

In een later stadium kan de AMvB ook worden uitgebreid met andere overheden, waaronder de gemeenten. Maar daar zullen de gemeenten zeker nog over geraadpleegd worden.



Vragen en suggesties?



NATIONALE DATABANK  
FLORA EN FAUNA



Meer weten?

[NDFE.nl/transitie](https://ndff.nl/transitie)

en schrijf je in voor de  
nieuwsbrief op  
[NDFE.nl/nieuwsbrief](https://ndff.nl/nieuwsbrief)