



NIUWSBERICHT

In gesprek gaan over verbindingen en biodiversiteit

Gepubliceerd op: 5 juni 2023 - Laatste update: 6 juni 2023, 10:20

Sinds 2022 werkt aannemerscombinatie Maaskracht met Rijkswaterstaat aan het beheer van de uiterwaarden. Daarbij maken ze gebruik van verschillende technieken en belanghebbenden.

"We willen dat de Maas als een groen gebied wordt gezien en veilig beheerd en met veel aandacht voor riviernatuur."

Samenwerken aan natuurlijker en veiliger beheer

Aannemersbedrijf M.J. Smits is 1 van de 4 bedrijven dat gecontracteerd is voor Rijkswaterstaat de komende jaren het uiterwaardenbeheer uit te voeren. "We zijn gevestigd in de Bommelerwaard, onze kantoren liggen aan de rivieren", vertelt Maria Smits, coördinator bij het familiebedrijf.

"Voor ons bedrijf is de samenwerking met Rijkswaterstaat essentieel. Het past de doelstelling, natuurlijker en veiliger, ons perfect. We werken samen met waterschappen af in de uiterwaarden. Daarnaast hebben we kennis van de Maas en een uitgebreid netwerk."

Kleurkeur Blauw speelt in op vraag naar natuur

Geplaatst op 19 september 2023

De introductie van Kleurkeur Blauw speelt in op vraag naar natuur. De tweede scope naast het in 2019 geïntroduceerde Kleurkeur Groen en andere groenstroken. Kleurkeur Blauw ging op 1 september van start. Richtlijn voor het beheer van oevers en watergangen.

Marktpartijen

Kleurkeur Blauw is een samenwerking van Groenkeur en de Vlinderstichting, waaraan ook opdrachtgevers hebben meegeschreven. Een van hen is Aannemersbedrijf M.J. Smits. In Tuin+Landschap vertellen Anthonie Stip van de Vlinderstichting, Francisca van de Broeke van Groenkeur en Maria Smits namens Aannemersbedrijf Smits over de tot standkoming van deze nieuwe telg aan de Kleurkeur-boom.

Lees het volledige artikel uit het magazine en kom erachter hoe Kleurkeur Blauw in speelt op de vraag.

Deze week waren de leerlingen uit klas 4 die groen machine park volgen te gast bij Aannemersbedrijf MJ Smits BV. Ze leerden van alles over het onderhoud van het machinepark. Ze mochten onder andere kettingzaagkettingen spannen en slijpen, een bosmaaier keuren en ze hebben geholpen met het dagelijks onderhoud van een maaimachine en een tractor. Voor de leerlingen leuke maar vooral ook leerzame praktijklessen.



Collectief Rivierenland en Maaskracht samen voor uiterwaardenbeheer Maas



Erste Alltec 8015F elektrische werktuigdragers in gebruik

Donnerdag 28 april 2023

Aannemersbedrijf M.J. Smits B.V. schaft twee modellen aan.

Aannemersbedrijf MJ Smits BV | Afgelopen weekend hadden we de eer om Brandweer Nederhemert te ontvangen voor de regionale finale van de vaardigheidstoets. Ze begonnen met een hulpverleningsscenario op het terrein en vervolgens brak er brand uit in onze loods. De teams moesten dus snel handelen en schakelen! Door maar liefst 8 finalisten werd dit scenario uitgevoerd en uiteindelijk werden zij beoordeeld. We zijn enorm trots dat ons terrein het toneel was voor deze finale en willen Brandweer Geldermalsen feliciteren met het behalen van de 1e plek! Zij mogen zich een jaar lang regionaal kampioen noemen. Bekijk de beelden en beleef deze dag opnieuw met ons!



Wattenhoven op 2 december

In samenwerking met Rijkswaterstaat en Maaskracht en natuurvriendelijke oevers en natuurvriendelijke oevers uit de buurt worden uitgenodigd voor de Japanse Duizendknoop.

... en sediment (zoals grind en klei) afgezet langs de Maas. Een natuurbescherming van het water ook veel wortelstokken en plantendiertjes van de rivier verspreid.

... weinig tot geen begroeiing. De kale, open bodem met de nieuwe Japanse Duizendknoop; een invasieve exoot die hier van oorsprong niet thuishoort. Het is niet gemakkelijk voor een nieuwe haard van groeiplekken zorgen. De laatste keer eind 2021, een proef uit, waarbij plaatselijk jonge plantjes handmatig werden geplant.

... met plantentactiek uitgerikt op 3 locaties in Wattenhoven. Vele honderden deelnemers kregen een pakketje mee. Samen met een grote zak biologische producten en een zak biologische planten voor in de eigen tuin. Het was een vrolijkere worden. Met heel veel dank aan de gemeente Eindhoven voor de perfecte organisatie en de groenaanemers van VebeGo en Ergon voor de enthousiaste uitreiking van de pakketten.



Werken aan verbindingen

Biodiversiteitsbeleid in de praktijk

Kennis- en inspiratiesessie Stichting Deltaplan Biodiversiteitsherstel

Niet later. Want later is te laat.

De reis naar groene en gezonde wijken voor iedereen. Hoe Gemeente Eindhoven, Brouwers Groen en Aannemersbedrijf M.J. Smits B.V. dit aanpakken? Je leest het in dit interessante artikel.

Gemeente Eindhoven giet beheer buitenruimte in compleet nieuwe vorm

Vooruitstrevende maatregelen voor een groenere omgeving

Het is een expliciet doel van de gemeente Eindhoven; in 2030 geheel klimaatneutraal zijn. Want er moet nu echt iets gebeuren om die ambitie te ontzien, zo is het idee. Die gemeente ging in 2021 dan ook met Brouwers Groen in zee. Ze gingen het beheer van de gemeentelijke buitenspaces van 3 verschillende wijken gezamenlijk in een geheel nieuw jasje. En begin dit jaar sloot ook aannemersbedrijf M.J. Smits zich bij het partnerschap aan. Na 1,5 jaar later en met nog 2 extra wijken onder hun hoede, kunnen de partners met zekerheid zeggen: ze hebben een ijzersterke vorm te pakken. "Onze boodschap aan andere dorpen en steden? Laat je door onze werkwijze inspireren en gaaf er je eigen draai aan. Of neem 'm desnoods een-op-een over en ga meteen aan de slag. Als er maar iets gebeurt. Want het is tijd..."



Historie

- In 1963 de basis gelegd
- Van loonbedrijf naar veelzijdig aannemersbedrijf



**Aannemersbedrijf
M.J. Smits B.V.**

Het bedrijf nu

- We werken met **oog voor de omgeving**
Duurzaam denken en handelen zit in ons DNA
- We hebben een **warme & inclusieve bedrijfscultuur**
Er is ruimte voor iedereen
- We werken **transparant & integer**
We doen wat we zeggen en we zeggen wat we doen
- We hebben **sterke relaties** opgebouwd en leveren een **totaalconcept** aan onze relaties



**Aannemersbedrijf
M.J. Smits B.V.**

Visie op de toekomst

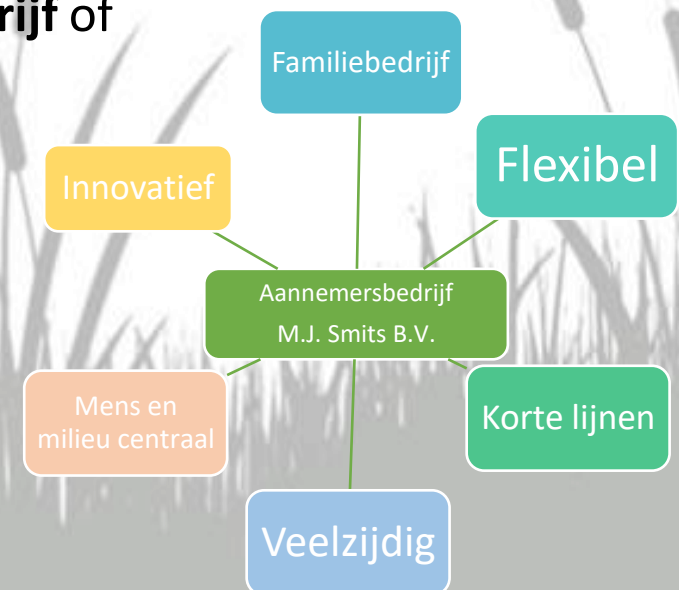
Overdracht: een goed & passend – juridisch – model

Steward Ownership

- De **missie van de onderneming staat centraal**. Maar ook: *winstgevendheid ten behoeve van deze missie*.
- Steward Ownership is erop gericht dat **de kernwaarden van de onderneming bewaard worden**.
- **Winst** kan niet onttrokken worden en **wordt geherinvesteerd in het bedrijf** of gedoneerd in lijn met de missie van het bedrijf.



**Aannemersbedrijf
M.J. Smits B.V.**



Certificaten

19 medewerkers uit Banenafspraken vast in dienst bij aannemersbedrijf Smits

Per 1 januari 2018 kreeg een groep van 19 medewerkers een vast dienstverband bij Aannemersbedrijf M.J. Smits uit Nederhemert. Deze medewerkers vallen onder de Banenafspraken uit de Participatiewet. Met deze unieke samenwerking hopen Aannemersbedrijf M.J. Smits, Werkzaam Rivierenland en de gemeente Zaltbommel een voorbeeld te zijn voor andere gemeenten en werkgevers. Op 19 februari was de officiële ondertekening van de overeenkomst.

- ISO 9001
- ISO 14001
- VCA **
- BRL Groenvoorziening
- BRL Boomverzorging
- KleurKeur Groen
- KleurKeur Blauw
- PSO 30+
- CO₂-prestatieladder – trede 5
- ERBO
- Implementatie Veiligheidscultuurladder



**Aannemersbedrijf
M.J. Smits B.V.**

Maaskracht: krachtenbundeling MKB-bedrijven



Een collectief van familiebedrijven dat al decennia een **innovatieve brug slaat tussen denken en doen zonder de lange termijn uit het oog te verliezen.**

WOCU: Waardengedreven OnderhoudsContract Uiterwaarden

Waarom een andere aanpak bij RWS?

Naast de wettelijke taken uitvoeren, speelt er meer:

- Het is groot: 5 grote riviertakken, 600 km rivier, 64.000 ha uiterwaarden
- Het is dynamisch: systeem (sedimentatie/vegetatie), gebruik
- Het is multifunctioneel: natuur, recreatie, wonen, werken, ...
- Er zijn veel betrokken partijen; bestuurlijk (80 gemeenten, 6 provincies), 12.000 eigenaren, 500 belangengroepen (politiek gevoelig)
- De regels zijn complex: veel wet- en regelgeving, beleid, kaders
- De (politieke) druk is groot op waterveiligheid en natuur



WOCU: projectvisie

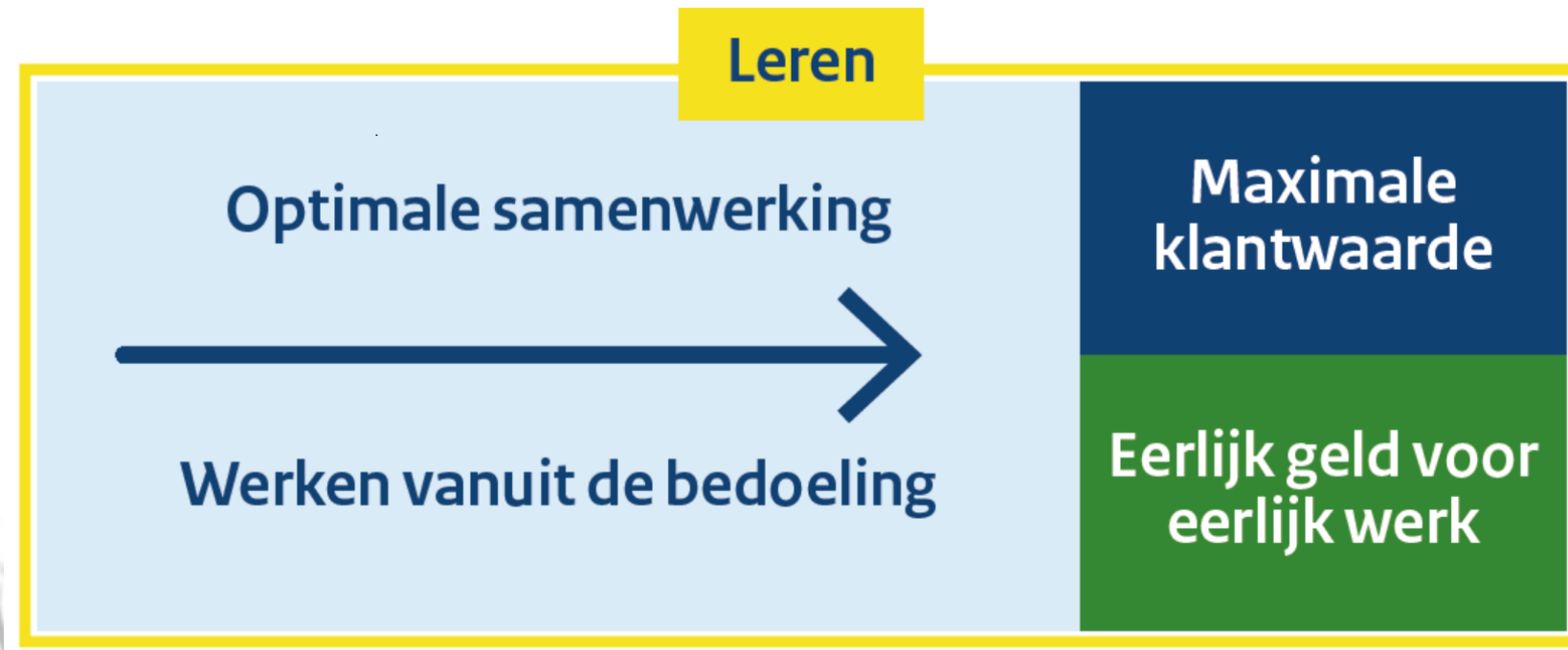
Het hogere doel

- Uitgangspunt is partnerschap
- De scope is gebaseerd op:
 - wettelijke taken, natuur, zorgplicht en materieel beheer
 - alle uiterwaarden van de Rijntakken, IJssel en de Maas
 - Periode van 4 jaar met verlenging tot max. 10 jaar



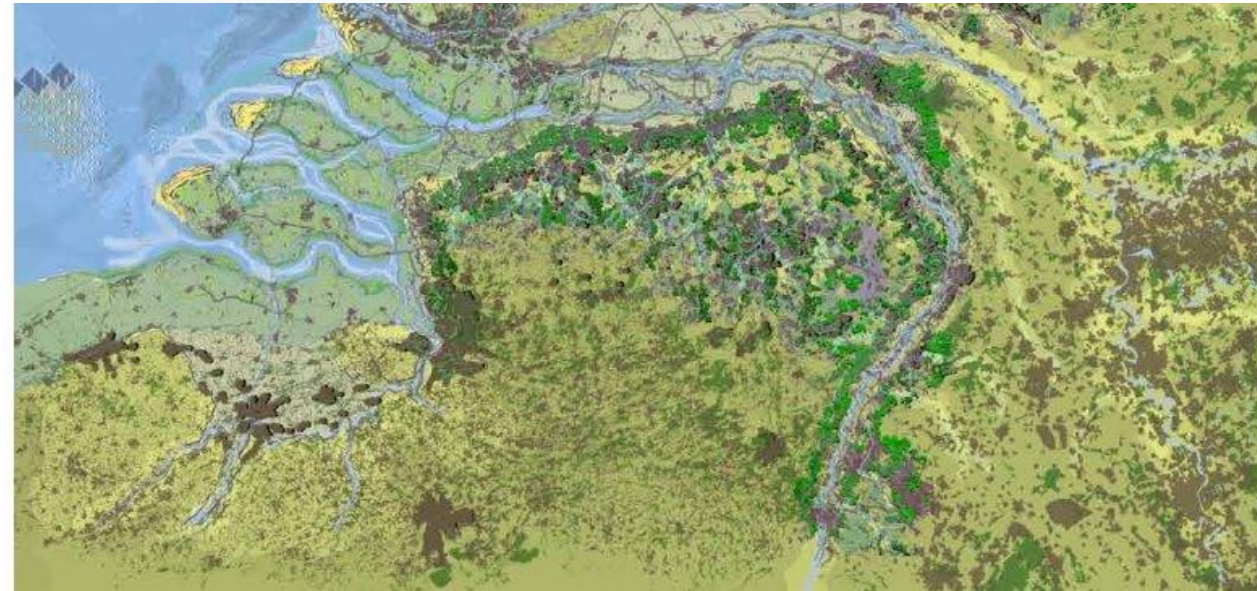
WOCU: de 5 waarden

DOEN gedachtengoed:



Werken vanuit de bedoeling: Natuurlijke en veilige uiterwaarden

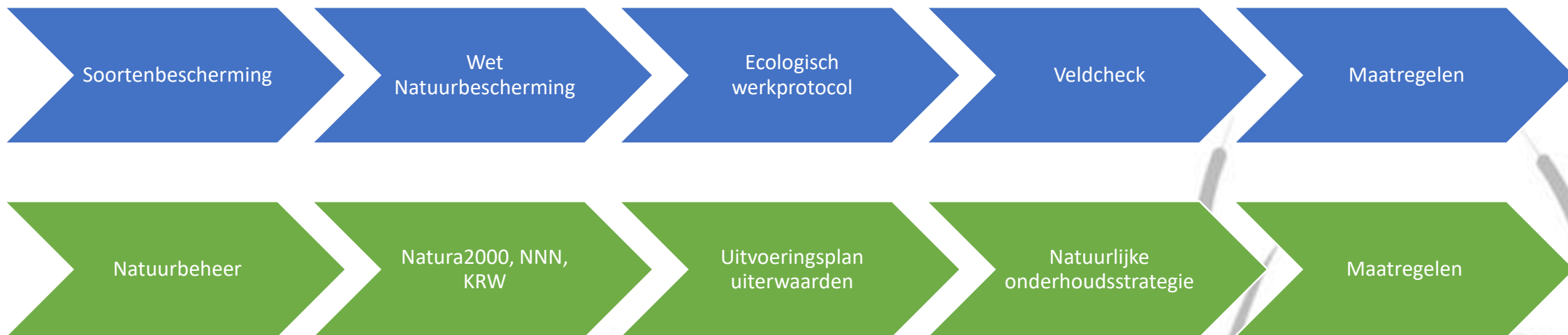
Hoogwaterveiligheid heeft prioriteit, maar ook:
Uiterwaarden van de Maas: groenblauwe dooradering Zuid-Nederland



De kaart van Nederland in 2020 en het toekomstbeeld van Nederland in 2120 WUR 2019



Natuurbeheer – twee sporen



Natuurbescherming binnen de omgevingswet



Algemene zorgplicht:

Een ieder moet schade aan leefgebieden van planten en dieren voorkomen

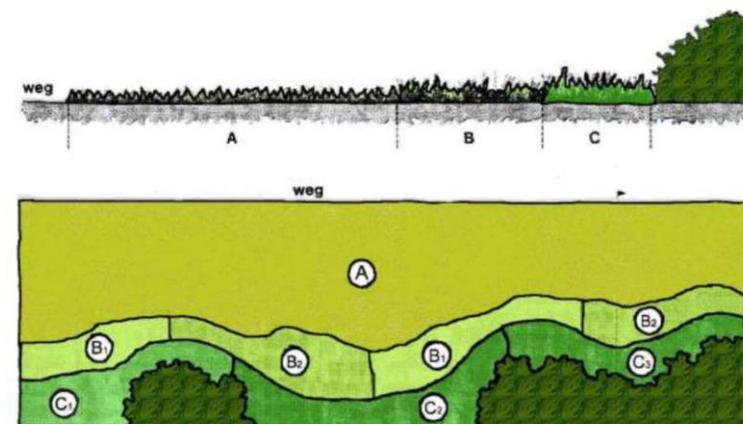
Gedragscode soortenbescherming Rijkswaterstaat:

Borging zorgvuldig omgaan met in het wild levende beschermde planten en dieren bij bestendig beheer en onderhoud en kleinschalige ruimtelijke ontwikkelingen of inrichtingen

Ecologisch werkprotocol



- Projectomschrijving – werkzaamheden
- Beschermdenatuurwaarden in het gebied
 - Gebiedsbescherming (Natura2000, NNN, KRW)
 - Soortenbescherming
- Maatregelen per werkzaamheid
- Exoten



Figuur 2 Voorbeeld van gefaseerd maai-beheer (in functie van de veldparelmoervlinder) A) 1 tot 2 maal per jaar maaien, B) gefaseerd maaien om de twee jaar, C) gefaseerd maaien om de drie jaar. (Bron: Wallis de Vries, 2001).

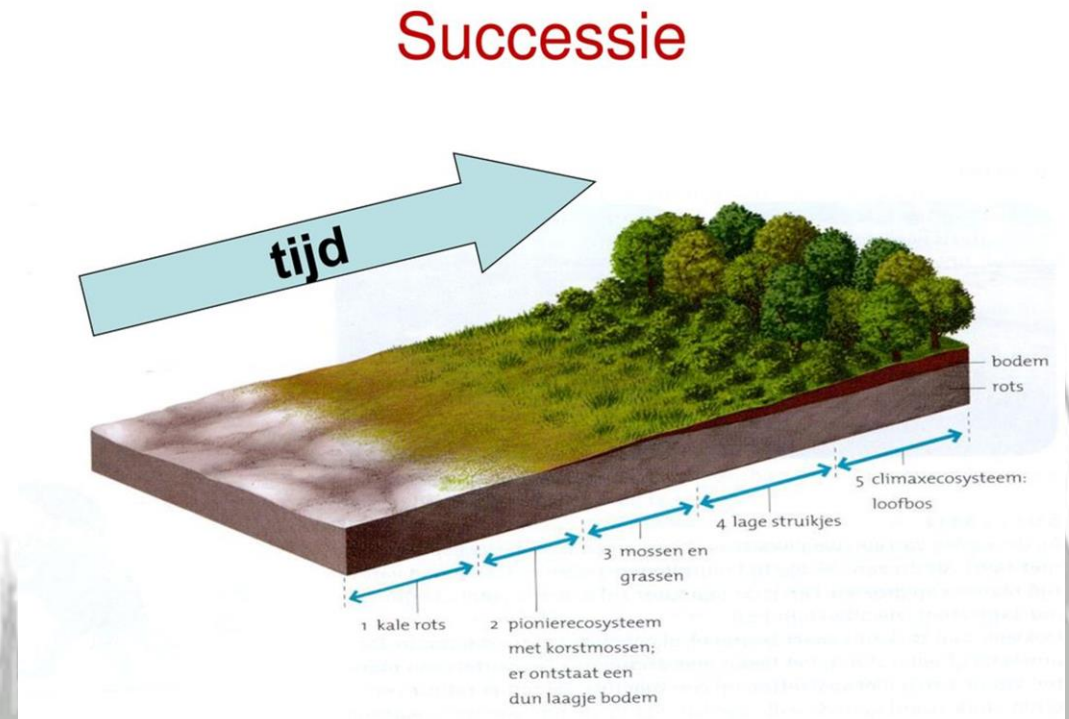
VELDCHECKS

- NDFF
- Inspectie/registratie

Natuurbeheer



- Instandhoudingsbeheer
- Nabootsen natuurlijke dynamische processen in het rivierlandschap
- Ontwikkelingsbeheer
 - Voorbeeld: verschralen

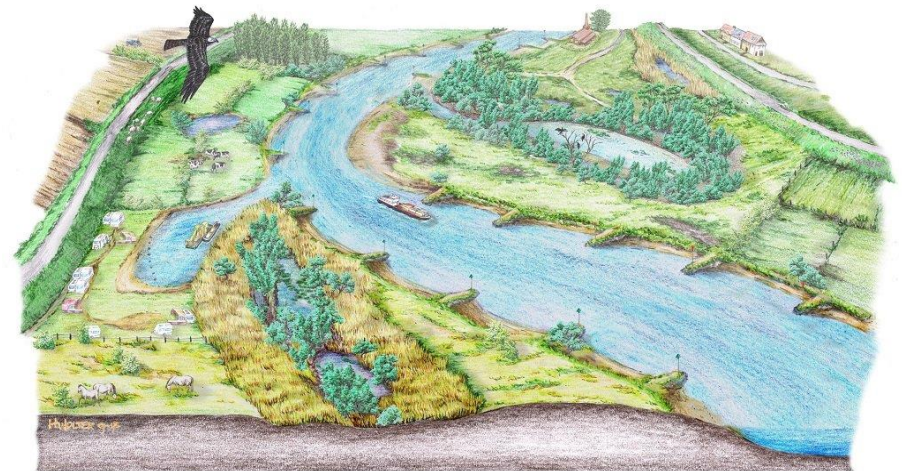


Natuurbeheer



Uitvoeringsplan

- Gebiedsbeschrijving
- Uitwerking beheerdoelen
 - Vegetatielegger
 - Natura2000 / NNN / KRW
 - Ambities
- Knelpunten/kansen
 - Robuust
 - Klimaatadaptief
 - Biodivers



Beheertypen

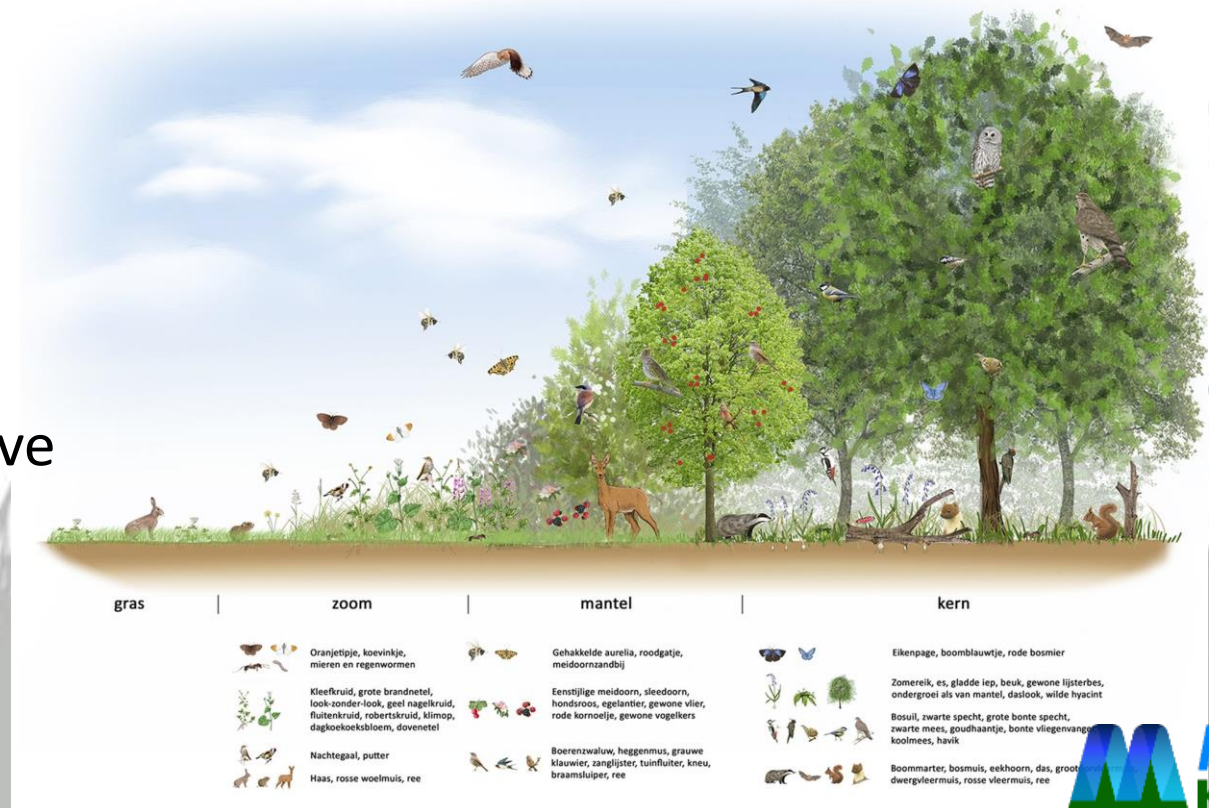
- N01.03 Rivier- en moeraslandschap
- N02.01 Rivier
- N05.01 Moeras
- N05.02 Gemaaid rietland
- N10.01 Nat schraalgrasland
- N11.01 Droog schraalgrasland
- N12.01 Bloemdijk
- N12.04 Zilt- en overstromingsgrasland
- N14.01 Rivier- en beekgeleidend bos
- N16.02 Vochtig bos met productie

Verbindingen - uitvoering

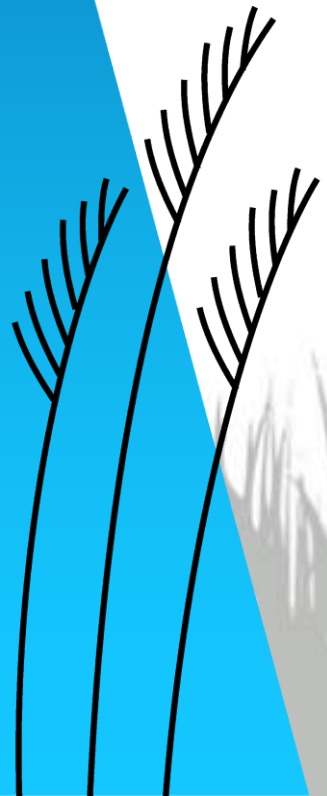


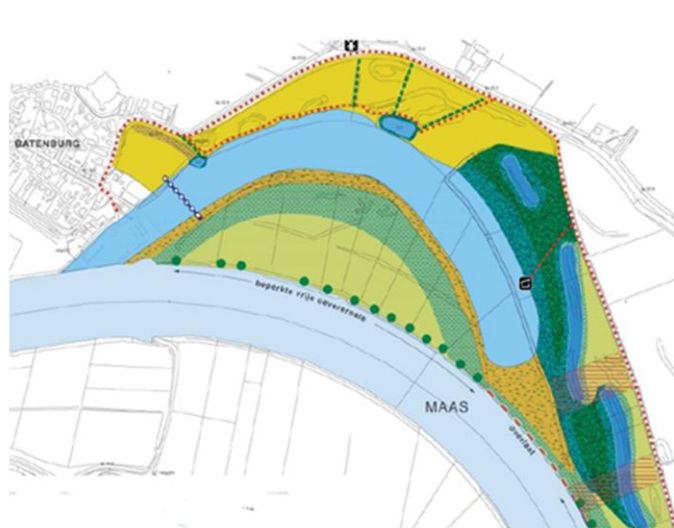
Gradiënten = biodiversiteit

- Faseren in tijd en ruimte
- Zorg voor de bodem
- Bestrijding/beheersing invasieve exoten



Batenburg





LEGENDA

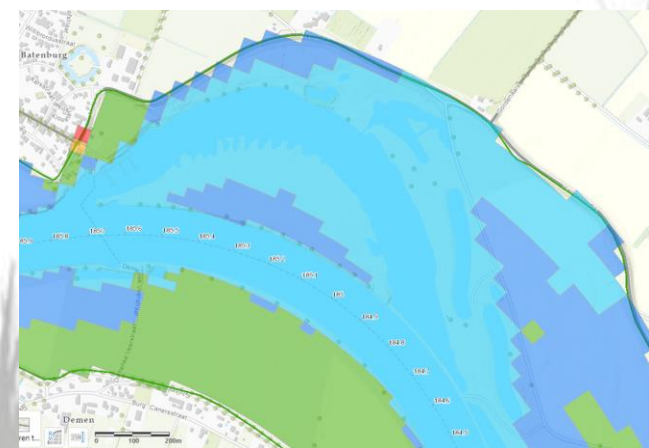
	hardhoutoobos		zomerbed Maas
	zachthoutoobos		eenzijdig aangelegde geul
	rietmoeras		geïsoleerde strang - bestaande pool
	extensief begraaasd vochtig en nat grasland; 5% struweel		wandelroute
	extensief begraaasd droog grasland; 5% struweel		vogelkijkhut - molen - haven
	hooiland		overlaat
	droge geul		vooroververdediging
	inrichting nog niet mogelijk		bakerboom / meidoornhaag
			vaarwegscheiding of visuele afscheiding

Voorkeursvariant voor de beoogde natuurontwikkeling Batenburg 2002 (Olthof & Overkamp, 2002). Hierop zijn tijdens de realisatie nog een aantal wijzigingen op doorgevoerd dat heeft geleid tot de huidige situatie.



- N01.03 - Rivier- en moeraslandschap
- N02.01 - Rivier
- N12.02 - Kruiden- en faunairijk grasland
- N12.03 - Glansheverhooiland
- N12.06 - Ruigteveld

Natuurbeheerplan – aanwezige natuurtypen (NBP vastgesteld 2022 <https://geo.rijkswaterstaat.nl/portal/apps/webappviewer/index.html?id=8b893eb5913841f8b7dce4d29a527381>, NBP d.d. 1-12-2022).



- 1:2 jaar Q = 1439 m3/s
- 1:5 jaar Q = 1971 m3/s
- 1:20 jaar Q = 2603 m3/s

Inundatiekaart, november 2022 (https://maps.rijkswaterstaat.nl/gwproj55/index.html?viewer=ZN_Inundatie.Webviewer).

Uitvoering



De vegetatielegger geeft de norm van de begroeiing in een gebied aan. Deze norm is vastgesteld om hoogwaterveiligheid in het gebied te kunnen garanderen. Vegetatie heeft namelijk een opstuwend effect van water.

Natuurbeheer - kansen



Flora

- De instandhouding en verdere ontwikkeling van botanische waarden in de (overstromings)graslanden, kruiden- en faunarijk grasland, glanshaverhooiland en droog schraalgrasland (stroomdalgrasland);
- Ontwikkelen van ecologische waterkwaliteit door het verwijderen van grote waternavel (ontwikkeling KRW-relevante vegetatie).

Fauna

- Het behoud van biotoop voor watervogels in plas-dras, riet- en weilanden;
- Het behouden van steile delen van de oevers voor ijsvogel;
- Het behoud van biotoop voor o.a. amfibieën en libellen d.m.v. beheer poelen en overwinteringsstructuren.

Natuurbeheer

Natura2000, NNN,
KRW

Uitvoeringsplan
uiterwaarden

Natuurlijke
onderhoudsstrategie

Maatregelen

Verbindingen



NNN



Rijkswaterstaat
Ministerie van Infrastructuur en Waterstaat



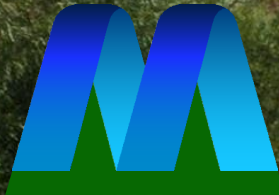
Rijksdienst voor Ondernemend
Nederland

N-2000

KRW



Programma
Integraal
Riviermanagement



Vraag:

Welke uitdagingen ondervindt jouw organisatie bij het in kaart brengen van groenblauwe dooradering / Basiskwaliteit Natuur?

- A) Gebrek aan de juiste technologie of tools
- B) Onvoldoende kennis of expertise binnen het team
- C) Moeite om toegang te krijgen tot relevante data van publieke en private partners
- D) Anders



Verbindingen - samenwerkingen

- Lokale partners
- Collectieven agrarische natuurverenigingen: o.a. begrazing
- Kennisinstellingen: o.a. HAS green academy



Basiskwaliteit Natuur

AANGRIJPINGSPOINT OBN	CONDITIES (BASIS VOOR KPI'S)
1. Optimalisatie van hydrologische systemen	Gebiedseigen water Goede waterkwaliteit Voldoende waterkwantiteit
2. Vergroten areaal en connectiviteit	Groter natuurareaal Natuurinclusief landschap Groenblauwe dooradering
3. Vergroten dynamiek en diversiteit	Dynamische natuur Diversiteit in het landschap
4. Vermindering input nutriënten en chemische stoffen en herstel van schade	Goede nutriëntenbalans Goede waterkwaliteit
5. Herstel biotische kwaliteit en aanpak exoten	Goede balans in het voedselweb Geschikt leefgebied Gezonde populaties en soortenrijkdom

<https://samenvoerbiodiversiteit.nl/updates/2024/02-februari/svbd-kennisdocument-basiskwaliteit-natuur.pdf>

Maatregelen → Monitoring

- Ecologisch maaibeheer: Kleurkeur groen
- Oeverbeheer: Kleurkeur Blauw
- Beheerpakketten Collectieven: graslandclassificering Schippers methode

Veldchecks (Ecologisch werkprotocol) → Meekoppelkans!

Fase:	Graslandtype:	Opbrengst: (ton ds/ha)	Soorten: (per 25m ²)	Kwalificatie:	Invloed Mest:	Invloed bo- dem/water
	Start- en tussenfasen					
0	Engels raai-grasland	> 10	5 - 10	Zeer soortenarm		
1	Grassenmix	8 - 10	10 - 15	Soortenarm		
2	Dominant-stadium*	6 - 8	10 - 15	Soortenarm		
	Kruidenrijk grasland					
3	Gras-kruiden-mix	5 - 7	15 - 25	Vrij soortenrijk		
4	Bloemrijk grasland	3 - 6	20 - 40	Soortenrijk		
5	Schraalland	< 5	> 30	Soortenrijk		

*het dominantstadium is te vermijden door zorgvuldig graslandgebruik

Inspectie

Inspecteur:

Maria Smits

Datum:

2024-08-22 12:20:01

D

Grasland

Grasland Classificering:



2. Grassenmix-plus



Structuur Grasland:

korte en ruigere vegetatie
 dichte structuur gras/kruiden open structuur
 microreliëf aanwezig
 vegetatie in stroken aanwezig
 hoogteverschillen vegetatie

Elementen

Elementen op perceel:

solitaire boom onbehandelde palen
 opslag struiken overhoekjes solitaire struik
 stuweeilanden

Andere Elementen: 1

natuurvriendelijke oever

Andere info

Opmerking:

Indicatorsoort Katendoorn aanwezig

Locatie:

Foto

Foto:



Selecteer

Foto:

Selecteer

Foto:

Selecteer

Fo

Monitoring - graslandfase

Tabel 2.7 Waargenomen plantensoorten in Batenburg en hun voorkomen op een schaal van 1 t/m 9 (o.b.v. Tansley). Rode lijstsoorten worden weergegeven in het rood. Met een asterisk* wordt aangegeven welke soorten in beide delen van de uiterwaard zijn aangetroffen. Daaronder wordt weergegeven welke soorten alleen op het schiereiland zijn aangetroffen.

Soorten	Voorkomen	Soorten	Voorkomen
Fluitenkruid*	1	Luzerne*	1
Peen*	3	Hopklaver*	3
Grote engelwortel	2	Kleine klaver	3
Gewone berenklauw	2	Rode klaver*	3
Duizendblad*	3	Witte klaver	2
Bijvoet*	2	Ringelwikke	3
Madeliefje*	4	Voederwikke	2
Knoopkruid*	4	Slipbladige ooievaarsbek	2
Wilde cichorei	1	Kleine ooievaarsbek*	3
Akkerdistel*	3	Gevleugeld hertschoot*	2
Speerdistel*	1	Gele lis	2
Groot streepzaad	2	Pitrus	2
Koninginnekruid*	1	Hondsdrif	2
Jacobskruid*	4	Wolfspoot	2
Margriet*	4	Watermunt	2
Heelblaadjes	2	Moerasandoorn	2
Late guldenroede	3	Grote kattenstaart	2
Boerenwormkruid*	3	Harig wilgenroosje	2
Paardenbloem	3	Kleine ratelaar	1
Gewone smeerwortel	1	Smalle weegbree*	5
Moerasvergeet-mij-nietje	1	Grote waterweegbree	1
Pinksterbloem	1	Eekhoorngras	4
Akkerkers	1	Zachte dravik*	5
Echte valeriaan	3	Glanshaver*	4
Gewone hoornbloem	3	Grote vossenstaart	2

Grasmuur	2	Kropaar	2
Haagwinde	3	Gestreepte witbol*	5
Gele lis	2	Riet	4
Zeegroene rus	1	Kruizuring	2
Pitrus	3	Ridderzuring*	4
Gewone waterbies	2	Oranje springzaad	1
Bosbies	2	Grote wederik	5
Valse voszegge	2	Kruipende boterbloem	3
Heermoes	2	Scherpe boterbloem	4
Holpijp	1	Poelruit	3
Heksenmelk*	3	Moerasspirea	3
Gewone rolklaver*	3	Zilverschoon	4
Kleine klaver*	3	Vijfvingerkruid*	5
Liggende klaver*	3	Grote brandnetel	3
Totaal (1):		78	
Kruisdistel	3	Muurpeper	4
Wollige munt	1	Zacht vetkruid	3
Grote bevernel	2	Wit vetkruid	2
Gewoon Barbarakruid	1	Gewone veldsla	1
Gele waterkers	1	Blauwe waterereprijs	3
Akervergeet-mij-nietje	2	Veldereprijs	2
Grote kaardenbol	2	Kruisbladwalstro	2
Hazenpootje	3	Glad walstro	3
Gestreepte klaver	2	Geoord helmkruid	2
Gevlekte rupsklaver	3	Rode ogentroost	1
Kattendoorn	3	Duits viltkruid	3
Gewone zandmuur	3	Zomerfijnstraal	2
Echte kamille	2	Witte dovenetel	1
Schapenzuring	5	Liggende vetmuur	3
Totaal (2):		102	



Figuur 2.10 Links: vochtige uiterwaard met grote wederik, riet, opschietende wilgen en gele lis. Rechts: stroomdalgrasland op het schiereiland met ijle vegetatie van diverse grassen, kruisdistel, knoopkruid en diverse andere soorten.

Tabel 2.8 Samenvatting Batenburg: graslandfase en maatregelen.

Graslandtype (Schippers)	Maatregel
Noordoostelijke deel: 3	Voorweiden en 1x maaien in najaar
Schiereiland: 4	Weiden (mogelijk lagere begrazingsdruk)

Natuurbeheer

Natura2000, NNN, KRW

Uitvoeringsplan uiterwaarden

Natuurlijke onderhoudsstrategie

Maatregelen

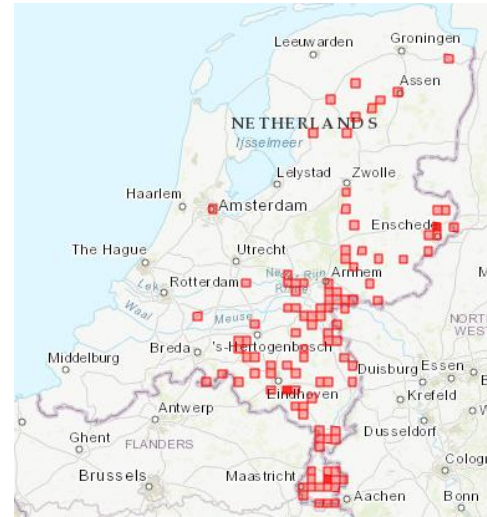
Monitoring – overige soorten

Overige waarnemingen

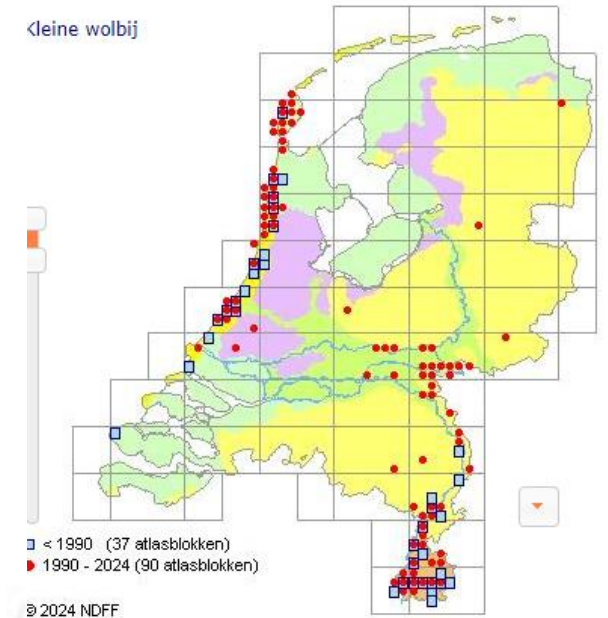
De zandige bodem van het schiereiland is van betekenis voor tal van insecten. Zo lopen er vele basterdzandlooperkevers. Ook werd de zeldzame gewone schoorsteenwesp aangetroffen, die in zandige/lemige bodem nestelt. Daarnaast werd ook de soort aangetroffen die parasiteert op schoorsteenwespen, de goudwesp *Pseudochrysis neglecta*. Ook werd in het gras een nest aangetroffen van de bergveldwesp. Van de libellen werden weidebeekjuffer, blauwe breedscheenjuffer, lantaarntje, vlevlek, platbuik, gewone oeverlibel en vuurlibel aangetroffen. Van de vlinders werden *Icarusblauwtje*, hooibeestje en distelvlinder waargenomen.



Figuur 2.11 De gewone schoorsteenwesp (links) en diens 'koekoekswesp', de goudwesp *Pseudochrysis neglecta*.



<leine wolbij



Natuurbeheer

Natura2000, NNN,
KRW

Uitvoeringsplan
uiterwaarden

Natuurlijke
onderhoudsstrategie

Maatregelen

Vraag:

Maakt jouw organisatie gebruik van externe databronnen voor het in kaart brengen van groenblauwe dooradering of Basiskwaliteit Natuur?

- A) Ja, we maken gebruik van open data, zoals gegevens van gemeenten of waterschappen
- B) Ja, we kopen of verkrijgen data van externe organisaties of consultants
- C) Nee, we verzamelen alle data intern zonder externe bronnen
- D) We maken geen gebruik van data voor groenblauwe dooradering



Werken aan verbinding(en)

Integrale aanpak:

Voorbeeld 1: Obstakels voor verspreiding van soorten

Aansluitende landschapselementen: akkerranden, stapstenen

Fasering in beheer: verschillende methodes = diversiteit

Gebiedsgerichte samenwerking:

Hoe kunnen we verbindingen op elkaar aan laten sluiten?

Voorbeeld 2: Invasieve exoten (Japanse duizendknoop, grote waternavel)

Bestrijding/beheersing invasieve exoten

Pilot verschillende methodes

Gebiedsgerichte samenwerking

Hoe kunnen we gebruik maken van elkaars expertise?