



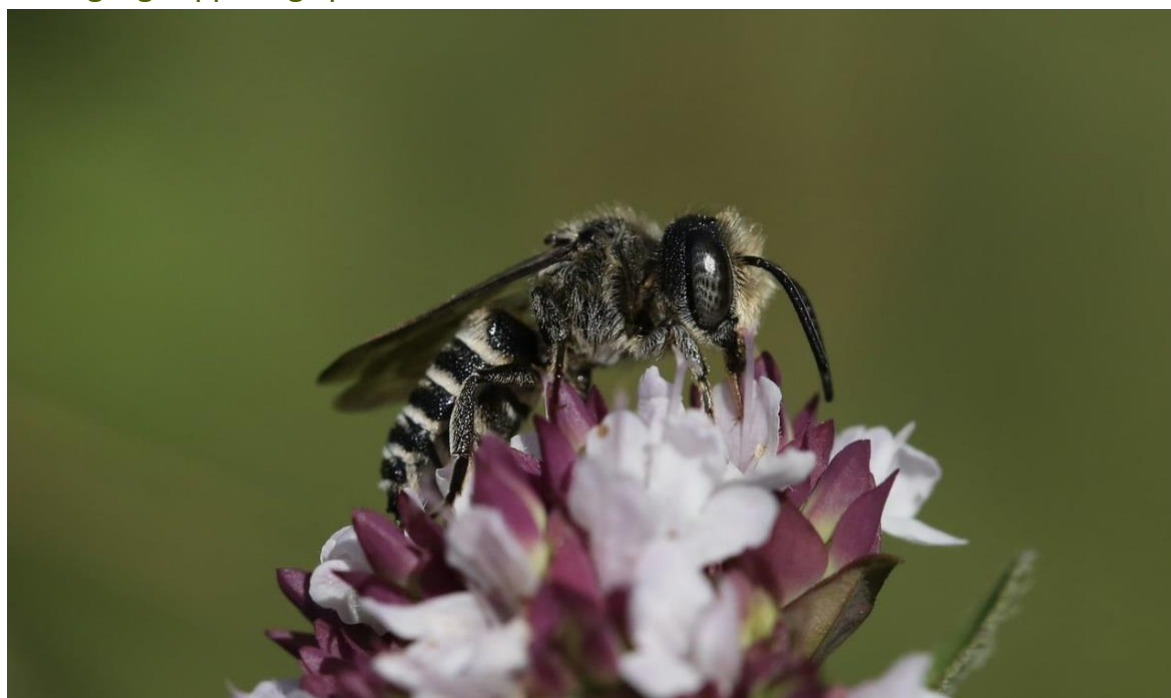
**SAMEN** VOOR  
**BIODIVERSITEIT**

**Stichting Deltaplan  
Biodiversiteitsherstel**  
Bronland 12S  
6708 WH  
Wageningen

[info@samenvoorbiodiversiteit.nl](mailto:info@samenvoorbiodiversiteit.nl)  
[www.samenvoorbiodiversiteit.nl](http://www.samenvoorbiodiversiteit.nl)

# Overheden

Voortgangsrapportage partnercommitments 2022-2023



## Inhoud

Voorwoord	3
Gemeente Apeldoorn	4
Gemeente Arnhem	6
Gemeente Delft	7
Gemeente Hoeksche Waard	8
Gemeente Leiden	10
Gemeente Maashorst	12
Gemeente Wageningen	14
Gemeente Zwolle	15
Voormalige Gemeente Sint Anthonis	16
Provincie Flevoland	18
Provincie Fryslân	20
Provincie Groningen	21
Provincie Noord-Brabant	22
Provincie Zuid-Holland	24
Rijkswaterstaat	26
Staatsbosbeheer	28

# Voorwoord

De zoektocht naar duurzame oplossingen voor de uitdagingen waar onze biodiversiteit voor staat, vereist de inzet en expertise van vele partijen. Het Deltaplan Biodiversiteitsherstel, opgericht in 2018 en inmiddels bestaande uit meer dan 200 partners en supporters, is een initiatief gericht op het omkeren van biodiversiteitsverlies in Nederland.

In samenwerking streven we ernaar het herstel van biodiversiteit in de praktijk te brengen. We vragen van elke partner een duidelijke toezegging die bijdraagt aan het succes van het Deltaplan: biodiversiteitsherstel. Daarnaast vragen we onze partners periodiek verslag uit te brengen over hun bijdragen en inspanningen.

In deze context spelen de overheden een cruciale rol. Van lokale gemeenten tot provinciale en landelijke overheden, de betrokkenheid bij het bevorderen van biodiversiteit is breed. Deze rapportage toont de diversiteit en reikwijdte van acties die ondernomen zijn om de biodiversiteit in onze steden en landelijke gebieden te versterken.

## Gemeente Apeldoorn

Apeldoorn is een gemeente midden op de Veluwe met ruim 165.000 inwoners. Wij zijn een groene gemeente en daar zijn we trots op. Groen betekent voor ons: een klimaatbestendige en biodiverse stad. Waar het fijn en prettig wonen en leven is op een duurzame manier.

Om het groen te onderhouden en te behouden hebben we afspraken gemaakt. Deze staan in ons Groenplan en de Eco-gids. Als gemeente sturen wij de volgende jaren op drie groene doelen:

1. Het natuurlijk systeem vormt een robuuste basis voor natuur en ecologie. Dit betekent dat de natuur tegen een stootje kan en soorten elkaar in balans houden.
2. Groen helpt om de gevolgen van klimaatverandering te kleiner maken.
3. Een groene omgeving is goed voor de gezondheid van onze inwoners.

Onze doelen willen wij op twee manieren halen. Allereerst door als gemeente zelf te zorgen voor een sterkere hoofdgroenstructuur, actieve bescherming van soorten en we doen aan ecologisch beheer. Ook verzorgen we onze beeldbepalende boomstructuren en vervangen deze op tijd als dat nodig is. Daarnaast vragen wij aan onze inwoners om te zorgen dat er meer groen komt en meer ruimte voor planten en dieren. Dat doen we samen met partners, zoals waterschap Vallei en Veluwe en IVN Apeldoorn.

### Commitment

Wij gaan samen met bewoners, ondernemers en vrijwilligersorganisaties zorgen dat de verschillende soorten planten en dieren in een gebied toenemen. Dat doen we door participatie, bewustwording, educatie en monitoring. Want alleen samen kunnen we de biodiversiteit blijvend versterken.

Wij werken aan optimaal ecologisch beheer van onze bermen en groenstroken. Ook zetten wij ons in voor gebiedsgerichte samenwerkingen. Bijvoorbeeld als het gaat om de landbouwtransitie. Hierbij is de wens te komen tot natuurinclusieve/kringlooplandbouw met andere verdienmodellen. Dit laatste onderdeel is nog in ontwikkeling.

Aanscherping commitment: -

### Rapportage uitvoering commitment

De Gemeente Apeldoorn heeft binnen het commitment diverse acties ondernomen, waaronder groeninitiatieven, vrijwilligerswerk, en participatieprojecten voor inwoners om hun straten te vergroenen. We werken samen met Stichting Landschapsbeheer Gelderland en Platform Natuur Apeldoorn, waarin diverse vrijwilligersorganisaties worden vertegenwoordigd die monitoring, bewustwording en educatie bevorderen. Een voorbeeld hiervan is de "Natuuratlas" waarmee inwoners informatie krijgen over de natuur in en rond de stad, mogelijk gemaakt door toegewijde vrijwilligers. Door het project "boompje erbij" worden er jaarlijks wel 1000 bomen geplant in de tuin van inwoners. Verder heeft gemeente Apeldoorn een NiKa-beleid opgesteld voor natuurinclusief en klimaatadaptief bouwen, het bomenbeleid herzien, en beken en sprengen hersteld voor biodiversiteitsversterking.

### Nodig van het Deltaplan

De behoefte aan kennisdeling met andere gemeenten, met een focus op



monitoringsprogramma's en biodiversiteitsmaatlatten, wordt benadrukt voor efficiënter samenwerken binnen het Deltaplan.

## Gemeente Arnhem

In de Groenvisie (2017-2035) hebben we het vergroten van de biodiversiteit opgenomen als speerpunt, onder het thema 'Natuurvriendelijke Stad'. In de Biodiversiteitsagenda (2021-2025) hebben we dit verder uitgewerkt. Hierin staat wat we al doen en wat we in de komende jaren nog extra willen doen om het biodiversiteitsverlies in onze gemeente tegen te gaan. Ander beleid dat bijdraagt aan het vergroten van de biodiversiteit is ons Bomenplan en ons beleid rond de Eetbare Stad.

### Commitment

De gemeente Arnhem wil het biodiversiteitsverlies in en om de stad tegengaan. Daarom gaan we enerzijds structureel monitoren en anderzijds met de uitkomsten van deze monitoring aan de slag. Een ecologisch adviesbureau wordt ingeschakeld om tussen 2021-2024 14 Living Labs verspreid over de gemeente te monitoren. We gaan actief aan de slag met het beheer- en ontwikkeladvies dat hier jaarlijks uit voortvloeit.

In Arnhem komen er tot 2040 16.000 woningen bij. We ontwikkelen een Puntensysteem Natuurinclusief Bouwen om te zorgen dat stadsnatuur bij de bouw van deze woningen volop meegenomen wordt. In de woningen komen nestvoorzieningen en aan/op/om de woningen komt extra groen.

In het buitengebied gaan we kijken of we meer met rijk-strooiselsoorten kunnen werken om de bodem gezonder te maken. En of we obstakels als wegen en hekken kunnen verminderen zodat er een groter leefgebied ontstaat voor fauna.

Tot slot staan we inwoners bij het vergroenen van de eigen tuin en buurt. We starten een Biodiversiteitscampagne, stimuleren groene bewonersinitiatieven, stellen Wijkgroenagenda's op met bewoners en werken nauw samen met het 'groene netwerk' in onze stad.

Aanscherping commitment: -

### Rapportage uitvoering commitment

De Gemeente Arnhem heeft drie 'Living Labs' structureel gemonitord, hieruit zijn adviezen gerold zoals onder andere minder maaien, meer struiken aanplanten en betere communicatie richting inwoners. Het puntensysteem voor Natuurinclusief Bouwen is nu verplicht bij nieuwe bestemmingsplannen, en wordt uitgebreid met klimaatadaptatiethema's voor alle nieuwbouw, waardoor stadsnatuur standaard wordt geïntegreerd. Andere initiatieven zijn het opstellen van wijkgroenagenda's met bewoners en het opzetten van subsidieregelingen voor groenblauwe initiatieven. Alle genoemde acties verlopen volgens planning, en extra initiatieven, zoals de deelname aan het NK Tegelwippen en een Tegelophaalservice, dragen bij aan de ambitie om in 2030 10% minder verharding in de bestaande stad te hebben dan in 2020.

Nodig van het Deltaplan: -



## Gemeente Delft

De gemeente Delft werkt al jaren aan biodiversiteitsherstel in de gemeente. Groen is belangrijk voor iedereen en daarom zetten wij ons voor een duurzaam groenbeleid. We werkten aan vijf perspectieven binnenin ons groenbeleid: ruimtelijk, ecologisch, fysisch, sociaal en economisch perspectief. Omdat wij het belangrijk vinden dat de biodiversiteit in de stad en het platteland kan opbloeien en dit kan niet alleen door een ecologisch perspectief. Vanaf 2023 zetten we ons gericht in op Basis Kwaliteit Natuur en verankeren we dat in onze visie groen en biodiversiteit, De stad als ecosysteem.

### Commitment

Wij blijven ons actief inzetten voor behoud en versterking van de biodiversiteit in de stad. Dat doet wij zowel beleidsmatig door het kader natuurinclusief bouwen door te ontwikkelen en dit te verankeren in omgevingsplannen. Ook blijven we ons bij projecten inzetten op behoud van flora en fauna en ecologisch beheer. Zowel in de stad als in regionaal verband dragen we bij aan het realiseren van een bijenlandschap. Daarnaast zetten we ons in om draagvlak te vergroten via video's, blogs en lezingen en delen we onze kennis op zowel lokaal, regionaal als landelijk niveau.

### Aanscherping commitment

Commitment hoeft niet direct verbreed te worden. Wel gaan we verder met;

- Het opstellen van een visie groen en biodiversiteit met specifieke inzet op Basis Kwaliteit Natuur.
- Implementeren van een gebiedsgerichte ontheffing (SMP) voor twee wijken in combinatie met woningbouwcorporaties en opstellen SMP voor nog drie wijken.
- Vanuit participatie sterker invulling geven aan vergroening, vanuit het motto "Samen maken we de stad".
- Implementeren van de gedragscode beheer en ontwikkeling en vanuit dat traject meer aandacht voor biodiversiteit

### Rapportage uitvoering commitment

De Gemeente Delft heeft het kader voor natuurinclusief bouwen en ontwikkelen toegepast bij nieuwe stadsontwikkelingen, wat heeft gezorgd voor een groeiende aandacht voor biodiversiteit. Op het vlak van biodiversiteit is zowel in de stad als in regionaal verband ingezet op het vormgeven van een bijenlandschap. Inzet is vooral gericht op het realiseren van biotopen in de vorm van bijenheuvels en burchten. Verder hebben we bijgedragen aan een landelijke aanpak voor natuurinclusief bouwen en biodiversiteitsversterking, waarbij kanskaarten voor biodiversiteit en biotopen zijn ontwikkeld in samenwerking met gebiedspartners. Verschillende projecten, waaronder infrastructuur en energietransitie-initiatieven, omvatten natuurinclusieve maatregelen, en er is een soortmanagementplan opgesteld voor twee wijken, als basis voor uitbreiding naar meerdere wijken in Delft. Als pilotgemeente voor het Deltaplan werkt de gemeente Delft ook aan kwaliteitsprestatie-indicatoren (KPI's) voor natuur en openbare ruimte.

### Nodig van het Deltaplan

De samenwerking loopt goed en de bijeenkomsten zijn zeker zinvol om verdere invulling te geven aan onze ambities. Kennisdeling en een loket waar documenten rondom Biodiversiteit worden gebundeld. En tot slot een gezamenlijke inzet op het landelijke natuurbeleid en op welke wijze daar invulling aan kan worden gegeven.



## Gemeente Hoeksche Waard

We willen een duurzame Hoeksche Waard waar we trots op zijn en dat helemaal klaar is voor de toekomst. Waar het fijn wonen, werken en recreëren is en blijft. Waar we kunnen blijven genieten van de natuur, de rust en de ruimte.

In december 2020 heeft de gemeenteraad van gemeente Hoeksche Waard ingestemd met het Programmaplan Duurzaamheid. Biodiversiteit vormt een van de vier thema's binnen het programmaplan. De gemeenteraad heeft aangegeven het van groot belang te vinden dat de gemeente, samen met inwoners, bedrijven en maatschappelijke organisaties toewerkt naar een herstel van de biodiversiteit. Momenteel werkt de ambtelijke organisatie van de gemeente aan de uitwerking van het bijbehorende uitvoeringsagenda Biodiversiteit.

Onze ambitie is dat we in 2050 veerkrachtige ecosystemen hebben in de Hoeksche Waard. Dat is de stip op de horizon. Om daar te komen willen we in 2030 forse stappen hebben gemaakt op het gebied van biodiversiteit in de openbare ruimte, in de natuur en in de landbouw.

### Commitment

Wij nemen actief deel aan het samenwerkingsverband Hoeksche Waard Zoemt. Dit is een collectief van mensen en organisaties dat in 2019 is ontstaan op initiatief van gemeente Hoeksche Waard. Overheden, natuurorganisaties, landbouwers, imkers en betrokken inwoners werken samen aan herstel van biodiversiteit. Binnen Hoeksche Waard Zoemt zijn diverse werkgroepen actief.

Wij gaan drie Tiny Forests aanleggen. Behalve duidelijke voordelen voor de plaatselijke biodiversiteit, leveren de aan te leggen bossen ook een bijdrage aan educatieve en klimaatadaptieve doelen. Daarnaast is in de Hoeksche Waard recent het Foodlab gestart. In dit samenwerkingsverband vinden gemeente en agrarisch ondernemers met een groen hart elkaar in de zoektocht naar nieuwe verdienmodellen en ecologisch bewustzijn.

We maken serieus werk van ecologisch maaibeheer. Binnenkort starten we pilots, verspreid over het eiland. We gebruiken de pilots en de omschakeling naar meer ecologisch beheer in de communicatie richting de inwoners. Beheerders hebben de cursus Kleurkeur van de Vlinderstichting gevolgd en afgerond. Medewerkers en inwoners hebben nog onvoldoende een beeld bij wat deze andere vorm van beheer voor het aanzicht van openbaar groen gaat betekenen. De ervaringen en de kennis die we opdoen in de pilots wordt gebruikt voor de transitie naar ecologisch beheer.

We stimuleren als gemeente de aanleg van groene tuinen en geveltuintjes. Deels door aanleg te vergemakkelijken (geen vergunning nodig), deels door inheemse beplanting te subsidiëren.

Aanscherping commitment: -

### Rapportage uitvoering commitment

De gemeente Hoeksche Waard neemt actief deel aan het samenwerkingsverband Hoeksche Waard Zoemt, wat een bomenhub, bio-bollenacties en netwerkconferenties initieert, maar wat ook heeft geleid





tot diverse inwonersinitiatieven zoals de 'Zandhommel-Zuidas'. De 'Uitvoeringsagenda biodiversiteit' is in december 2022 vastgesteld en levert een mooie leidraad voor toekomstige biodiversiteitsversterkende initiatieven. Ecologen adviseren bij ruimtelijke ontwikkelingen en natuurontwikkeling, waaronder het Bovenwegbos en ecologische inrichting van begraafplaatsen. Twee Tiny Forests zijn aangelegd, maar ondanks interesse van scholen is het vinden van een derde locatie nog een uitdaging. De pilots in beheer zijn uitgevoerd, de ervaringen ervan worden geëvalueerd om op grote schaal uit te voeren. Daarnaast is een nieuw integraal groencontract ingegaan. Het is duidelijk geworden dat de omvorming naar een manier van groenbeheer die een bijdrage levert aan het biodiversiteitsherstel, niet van de een op andere dag is geregeld. Het is een proces van jaren. Het Foodlab zet positief de zichtbaarheid van boeren voort, terwijl stimulering van groene tuinen en geveltuintjes wordt bevorderd via het NK Tegelwippen en een vernieuwde subsidieregeling voor klimaatadaptatie. Naast het commitment zijn er ook acties uitgevoerd, waaronder de aanleg van Natuurvriendelijke oevers, een trekkersrol in NPLG Hoeksche Waard, en communicatie tijdens NK Tegelwippen over de voordelen van groene tuinen en biodiversiteitswinst.

#### Nodig van het Deltaplan

Hoeksche Waard heeft behoefte aan (praktische) informatie om de transitie naar meer ecologisch groenbeheer soepel te laten verlopen. Bijvoorbeeld advies over ecologisch beheer van de openbare ruimte, hoe pak je de transitie aan, wat doe je eerst, met welke acties maak je het meeste verschil en hoeveel kost dit.

Los van het commitment stelt de gemeente Hoeksche Waard voor om te lobbyen richting het kabinet voor het standaardiseren van natuurinclusiviteit en op te nemen in eisen. Ook hierin is praktische kennis en advies van toegevoegde waarde. Dit gaat bijvoorbeeld over natuurinclusieve nieuwbouwprojecten, de vertalen naar waarden (kpi's) en een wettelijk instrumentarium of richtlijnen. Daarnaast blijft de rol van het Deltaplan om het netwerk verbonden, geïnformeerd en geïnspireerd te houden belangrijk.

## Gemeente Leiden

Leiden is een fijne stad om in te wonen, te werken en te leven. Dat willen we graag zo houden. In de komende jaren staat Leiden voor de grote uitdaging om voldoende betaalbare woningen te bouwen, ruimte te houden om te werken en te recreëren en bereikbaar te blijven. Om de stad leefbaar en aantrekkelijk te houden moet Leiden zich aanpassen aan deze veranderingen. De waarde van groen is daarbij onschatbaar. Een natuurlijke leefomgeving heeft talloze positieve effecten, op het leven in de stad voor mens en dier. Als dichtbebouwde stad heeft Leiden daarmee geen gemakkelijke opgave. De beschikbare ruimte is beperkt en de verschillende opgaven moeten hier een plek vinden, waardoor samenhang en keuzes noodzakelijk zijn.

De gemeente Leiden werkt aan biodiversiteitsherstel en dat doen wij niet alleen. De helft van het grondgebied in de stad is particulier eigendom. Als gemeente vragen we daarom de hulp van inwoners, bedrijven en maatschappelijke organisaties zoals kennisinstellingen en woningbouwcorporaties. Iedereen kan daarin kleine of grote stappen zetten; van de aanleg van een geveltuin tot het bouwen van natuurinclusieve en klimaatadaptieve gebouwen door ontwikkelaars. Zo werken we samen aan een duurzaam Leiden waar ook toekomstige generaties prettig kunnen leven.

De inzet en het beleid voor biodiversiteitsherstel is stevig verankerd in verschillende documenten en programma's. Zo is in 2021 Omgevingsvisie Leiden, en de Regionale Visie voor de Omgevingsvisies in Holland Rijnland vastgesteld. Meest concreet is het [uitvoeringsprogramma](#) klimaatadaptatie en biodivers vergroenen.

### Commitment

De komende jaren neemt Leiden nog meer concrete stappen voor biodiversiteitsherstel in en om de stad, hierbij nemen we ons uitvoeringsprogramma als leidraad. We werken daarbij samen met de kennisinstellingen in de stad, maar ook met de vele enthousiaste vrijwilligers en inwoners.

Een mooi voorbeeld hieruit is de integrale wijkaanpak. Biodiversiteitsherstel lift mee met het vervangen van het riool en de openbare ruimte in grote delen van wijken. Gelijktijdig hiermee richten we de openbare ruimte klimaatadaptief in en nemen we maatregelen om de biodiversiteit te vergroten. Ook is en wordt er fors geïnvesteerd in vergroening in de stad, zoals het Singelpark en de verbindingen naar de diverse landschappen in en rond de stad. Naast deze integrale aanpak vindt uitvoering plaats van een ecologisch actieplan op basis van advies van de stadsecoloog. Tot slot zijn er vele regionale programma's waar Leiden in participeert zoals de Groene Cirkel Bijenlandschap en het Nationaal Park Hollandse Duinen.

Aanscherping commitment: -

### Rapportage uitvoering commitment

De gemeente Leiden heeft een nieuw [uitvoeringsprogramma](#) geschreven. Hierin zijn nieuwe maatregelen genomen om de biodiversiteit in de gemeente te herstellen.

### Nodig van het Deltaplan

Met name bij het opstellen van beleidsdocumenten, als omgevingsplannen, puntensysteem natuurinclusief bouwen,



soortmanagementplannen is het slim om samen te werken en kennis te delen om niet allemaal het wiel opnieuw uit te vinden.

## Gemeente Maashorst

De herindelingsgemeente Maashorst is op 1 januari 2022 gestart met een nieuw college. In het bestuursakkoord 2022-2026 staat als één van de doelen omschreven dat Maashorst de groenste/natuurlijkste gemeente van Nederland wil zijn. Ook het verbeteren van de biodiversiteit wordt letterlijk genoemd. Vergroenen heeft de aandacht in de volle breedte, zowel binnen als buiten de bebouwde kom. Daarbij werkt Maashorst samen met inwoners, ondernemers en organisaties aan plannen met quick wins voor natuur en landschap. Kortom, gemeente Maashorst heeft de 'groene lat' hoog gelegd.

De gemeente Maashorst is zich bewust van haar medeverantwoordelijkheid in het herstellen en verbeteren van de biodiversiteit en de groene leefomgeving in het algemeen. Al lang. Toch worden de berichten over de achteruitgang van de soortenrijkdom met het jaar alarmerender. De achteruitgang van kwalitatieve en kwantitatieve natuur heeft een direct negatief effect op alles en iedereen. Het is tijd voor (nog meer) actie en de gemeente Maashorst heeft zich voorgenomen daarin verder geen tijd te verspillen.

### Commitment

De gemeente Maashorst heeft biodiversiteitsherstel hoog op de agenda staan. Dat is nu al op verschillende manieren zichtbaar en voelbaar.

Zo zijn bij herinrichtings- en nieuwbouwprojecten groen en de ecologische functionele invulling daarvan belangrijke speerpunten in planning en uitvoering. Concrete voorbeelden zijn:

- De herinrichting van de Bloemenbuurt, waarbij de groene structuren leidend zijn en voor specifieke diersoorten de leefomgeving wordt verbeterend.
- Het nieuwbouwproject Repelakker III, waarbij in de vroege ontwerpfase een ecologische kansenkaart is gemaakt om de groenstructuren zo ecologisch functioneel mogelijk in het landschap te plaatsen en optimaal in te richten voor specifieke diersoortgroepen. Ook natuurinclusief bouwen heeft in dit nieuwbouwproject de aandacht.

Bij het beheren van de openbare ruimte werkt de gemeente Maashorst met aandacht voor de diversiteit aan plant- en diersoorten en de instandhouding/het versterken daarvan. Zo wordt waar mogelijk binnen de bebouwde kom extensief gazon- en bermbeheer toegepast. Er wordt zoveel als mogelijk maatwerk geleverd door de uitvoerder te voorzien van informatie over locaties van bijzondere soorten en door locaties af te zetten om (te vroeg) afmaaien te voorkomen. In het buitengebied wordt al gedeeltelijk ecologisch bermbeheer toegepast en wordt komend jaar uitgebreid naar alle bermen buiten de kom. Ook bij de andere groenbeheerwerkzaamheden is aandacht voor soortenbehoud.

De gemeente Maashorst heeft een groot team 'duurzaamheid'. Dat werkt aan projecten die betrekking hebben op klimaatadaptatie, onder meer het afkoppelen van regenwater, project Steenbreek (tegels eruit, planten erin) en het vergroenen van schoolpleinen met daaraan gekoppeld een educatief programma. Op basis van het bestuursakkoord is een uitvoeringsprogramma opgesteld. Hierin is nader uitgewerkt wat de doelen precies zijn en welke concrete acties Maashorst onderneemt om die doelen te behalen.

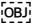
Aanscherping commitment: -

Rapportage uitvoering commitment



Bij de gemeente Maashorst werken we op verschillende fronten aan ons commitment. Op beleidsniveau is een omgevingsvisie opgesteld. Daarin zijn de hoge ambities t.a.v. biodiversiteit vastgelegd. De visie is in ontwerpfasen en ligt ter inzage. De eerdergenoemde nieuwbouw- en renovatieprojecten lopen inmiddels, net als het extensiveren van het maaibeeld zowel binnen als buiten de bebouwde kom. Verder krijgen alle basisscholen dit schooljaar van de gemeente Maashorst een educatief programma aangeboden over klimaat en biodiversiteit. Daarnaast wordt gewerkt aan een zogenoemde 'Duurzaamheidsagenda Klimaatadaptatie en Biodiversiteit'. Hierin worden de doelen en bijbehorende activiteiten tot 2050 van gemeente Maashorst omschreven. Deze agenda wordt begin 2024 ter vaststelling voorgelegd aan college en raad.

#### Nodig van het Deltaplan

Doorgaan op het huidige pad: de platforms en congressen bieden kennis en vormen een belangrijk netwerk. Het werkt inspirerend en verbindend. 

## Gemeente Wageningen

De achteruitgang van de biodiversiteit in het algemeen, maar zeker ook in Wageningen, is iets wat de gemeente zich aantrekt. Met Wageningen Universiteit in haar midden plus tal van groene organisaties en een groen college wil de gemeente werken aan herstel van de biodiversiteit.

### Commitment

Gemeente Wageningen draagt actief bij aan de toename van de biodiversiteit door bevorderen van landschappelijke projecten, aanvragen van subsidie voor deze projecten, het oprichten van een Stichting landschapsfonds, het opstellen van een biodiversiteitsplan en door samenwerking te zoeken met groene organisaties en andere overheidslagen. We streven naar meer natuurinclusieve landbouw en we stimuleren de aanleg van ecologische verbindingzones. We hebben een visie Buitengebied opgesteld. Deze visie geeft richtlijnen voor biodiversiteitsherstel, aanleg van natuurinclusieve zonneparken en versterking van de groenblauwe structuur. Ook werken we waar mogelijk samen met Wageningen UR en andere partners, zoals het waterschap, de provincie Gelderland, Staatsbosbeheer en verscheidene 'groene' bewonersinitiatieven.

### Rapportage uitvoering commitment

De afgelopen vier jaar zijn er in het kader van het Uitvoeringsprogramma Buitengebied landschapselementen aangelegd, bijenoases gecreëerd en is er een biodiversiteitswerkgroep opgericht. Bovendien is er beleid opgesteld voor ecologisch maaibeheer en bomenbeleid. Verder zijn er verschillende studentenprojecten gestart op het vlak van biodiversiteit. Dit heeft geresulteerd in een toename van biodiversiteit en actieve betrokkenheid van inwoners, verspreid over het buitengebied. Daarnaast organiseert Gemeente Wageningen jaarlijks een plantvierdaagse, doet het mee aan het NK-tegelwippen, en geeft het subsidie voor het vergroenen van schoolpleinen en pleinen van kinderdagverblijven. Een toename van biodiversiteit in het stedelijk gebied is hier het gevolg van.

Nodig van het Deltaplan: -

## Gemeente Zwolle

Gemeente Zwolle zet zich in voor biodiversiteit in de gemeente. Dit is niet alleen belangrijk voor de natuur, maar het draagt ook bij aan een prettige en gezonde leefomgeving voor de inwoners van Zwolle. Om ervoor te zorgen dat de biodiversiteit niet verder achteruitgaat hebben wij het verhogen van de biodiversiteit als doel in ons beleid opgenomen. We gaan hier de komende tijd samen met onze uitvoeringspartner ROVA nog actiever mee aan de slag.

### Commitment

Wij willen ons op verschillende fronten inzetten om de biodiversiteit verder te verbeteren. Vanuit ons beleid werken we momenteel aan de volgende punten:

- In nieuw aan te leggen wijken wordt genoeg ruimte voor groen gereserveerd.
- We zijn bezig met het opstellen van een gedragscode bestendig beheer, waardoor we de manier van ecologisch beheer kunnen vastleggen
- We zetten in op het verder verfijnen van het ecologische bermbeheer
- We willen actief meedoen aan overleg met andere overheidsorganisaties om kennis te delen.

### Aanscherping commitment

Het groenbeleid van de gemeente wordt geactualiseerd. Gedacht wordt aan het ontwikkelen van een SMP, natuurwaardenkaart inclusief natuurvriendelijk bouwen, monitoringsplan biodiversiteit.

### Rapportage uitvoering commitment

De Gemeente Zwolle heeft de pilot voor het anders beheren van de openbare ruimte uitgevoerd, met maatregelen zoals het anders maaien van bermen en het monitoren daarvan met vrijwilligers. De pilot loopt nog, en hoewel de eerste twee jaar zijn afgerond, is het te vroeg om conclusies te trekken vanwege de langjarige duur (vijf jaar). De pilot wordt uitgevoerd door gemeente, uitvoeringspartner ROVA en vrijwilligers van de insectenwerkgroep. Daarnaast hebben we andere biodiversiteitsbevorderende acties ondernomen, waaronder een beheerplan voor de sleedoornpage, alternatief beheer van knotwilgen, meer extensief beheer, communicatie over biodiversiteit, en het actualiseren van het groenbeleid met specifieke acties gericht op biodiversiteit.

### Nodig van het Deltaplan

Kennisuitwisseling



## Voormalige Gemeente Sint Anthonis

Sint Anthonis is tot en 31 december 2021 nog een zelfstandige en hoofdzakelijk agrarische gemeente met 11.000 inwoners en 10.000 hectare grondoppervlak. De gemeente bestaat uit 7 kernen en een zeer uitgestrekt buitengebied. Wij rollen op dit moment een omvangrijk programma uit dat gericht is op versterking van het buitengebied, de kernen en duurzaamheid plus energie. Wij zijn een gemeente die volop in transitie is. Onderdeel daarvan is agrarische herbestemmingen met natuurontwikkeling, meer biodiversiteit en fusie naar gemeente Land van Cuijk vanaf 2022.

### Commitment

In juni 2019 hebben wij het groenstructuurplan 2019-2024 geformuleerd, waarin onder andere de realisatie van 3,5 stuks ecologische verbindingzones, 11 ha nieuwe natuur en 4 ha bos is opgenomen. Vanuit het groenstructuurplan is vanaf oktober 2020 het areaal van ecologisch beheer van bermen door middel van afvoer van maaisel in plaats van klepelen aanzienlijk uitgebreid. Verder gaan we aan de slag met het verhogen van de biodiversiteit in onze landschapselementen. Dit doen we in samenwerking met Wageningen University & Research (WUR). Het groenstructuurplan is tot stand gekomen met het platform groenstructuren. Deelnemers van dit platform zijn: Brabants Landschap, Wageningen Universiteit, ZLTO, ANV, BMF, MLvC, Waterschap Aa en Maas, Imkervereniging Sint Ambrosius, SBB en Bosgroep Zuid Nederland.

In 2016 zijn wij in samenwerking met WUR gestart met een vierjarig wetenschappelijk onderzoek genaamd Bees@SintAnthonis. In dit onderzoek willen we best practices vinden om gefundeerd de biodiversiteit te verhogen in landschap en bodem. Daarnaast wordt er gekeken naar het verbeteren van verdienmodellen voor boeren die ecologisch verantwoord ondernemen. De positieve uitkomsten van het wilde bijenonderzoek zijn aanleiding om het onderzoek na 2020 voort te zetten. Ook stellen we eind 2020 een praktisch toetsingskader voor natuurinclusieve landbouw vast. Tot slot zijn we in 2019 gestart met een 4-jarig onderzoek 'bodem als basis'. Dit is een samenwerking tussen WUR, Provincie, 3 waterschappen, gemeente Gilze Rijen en gemeente Sint Anthonis. De kennis hieruit wordt gebruikt voor de best practices.

Wij zijn sinds 2017 één van de vier kennisnetwerken van WUR voor bestuivers in Nederland. Voor dit project zijn wij verantwoordelijk voor een deel van de promotie en kennisdeling. Zo hebben wij een presentatie gegeven op de bijeenkomst van Nederland Zoemt. Wij delen onze kennis via de genoemde platforms. Daarnaast hebben wij een eigen webpagina voor natuurinclusieve landbouw.

Aanscherping commitment: -

### Rapportage uitvoering commitment

Natuur- en groenbeleid hebben een hoge prioriteit in de voormalige gemeente Sint Anthonis. Het groenstructuurplan voor de periode 2019-2024 verloopt volgens planning en fungeerde als een stimulans voor de nieuwe gemeente Land van Cuijk om een samenhangende natuurvisie te ontwikkelen als onderdeel van de omgevingsvisie met looptijd 2024 t/m 2030, inclusief uitvoeringsprogramma én beheer. Concrete acties zoals de deelname aan verschillende regelingen zoals Stimuleringsregeling Landschap (STILA) en Ervenplus, en het actief betrokken zijn bij de controle van voorwaardelijke verplichtingen in





bestemmingsplannen en vergunningen zijn ondernomen. Er wordt daarnaast gewerkt aan een memo over het gebruik van de GLB-regeling voor landschapselementen in samenwerking met ZLTO. Ook is in 2023 een nulmeting voor biodiversiteit gestart door de WUR voor bermen, natuurgebieden en akkers, samen met een monitoringstraject parallel met de natuurvisie tot en met 2030 voor de komende jaren. Het kennisnetwerk voor bestuivers is een platform waar we actief bij betrokken zijn en we verspreiden kennis via een terugkerende actie met gratis uit te delen bijenzakjes met zaadjes. Bovendien nemen we deel aan regionale bijeenkomsten om groen-blauwe dooradering en GGA in Noord-Oost Brabant te bevorderen. Toch stoten we op uitdagingen met de uitvoering van EHS/NNB (Natuurnetwerk Nederland/brabant) zonder een sterk wettelijk kader en worstelen we met procedures voor grondstrategieën en onzekere meerjarenbegrotingen.

#### Nodig van het Deltaplan

We hopen op een sterkere lobby richting de provincie om afgeronde processen niet onnodig te onderbreken en dringen aan op een meer dwingend kader voor natuurbehoud. Het beste is dat dit zoveel mogelijk samen kan gaan met economische kansen voor gebiedspartners zoals grondeigenaren en agrarische ondernemers. Ondernemende natuur is daar een voorbeeld van.

## Provincie Flevoland

Provincie Flevoland zet zich actief in voor biodiversiteit in haar provincie. Ons droombeeld is dat de Flevolandse natuur floreert, de biodiversiteit herstelt en dat zowel inwoners als bezoekers genieten van de ontspanningsmogelijkheden die onze natuur biedt.

Door partner te zijn van het Deltaplan Biodiversiteitsherstel hopen we in contact te komen met een netwerk aan overheden en organisaties die zich inzetten voor biodiversiteit. We hopen kennis te kunnen delen en te leren van andermans aanpak om biodiversiteit te bevorderen. Ook hopen we met ons partnerschap en vooral met onze inzet het goede voorbeeld te geven aan iedere Flevolander. Samen maken we het verschil!

### Commitment

In 2021 hebben de Provinciale Staten van Flevoland het actieplan biodiversiteit Flevoland vastgesteld. Vanuit het actieplan werken we samen met gebiedspartners aan de vergroening van de stad, het agrarisch gebied en de natuurgebieden. Verder zetten we ons in om publieke terreinen zoals bermen te blijven benutten voor het versterken van de biodiversiteit in de provincie. Dit draagt bij aan de natuurwaarden, een gevarieerd landschap en de grondkwaliteit. Samen met partners zetten wij ons in voor het versterken van de soortendiversiteit in de bermen van onze (water)wegen. De provincie is in 2022 geheel overgegaan op ecologisch maaibeheer en werkt samen met gemeenten en waterschap om het ook hier voor elkaar te krijgen als basis van de groenblauwe dooradering.

Ook vinden we het belangrijk dat inwoners en bezoekers genieten van de natuur in Flevoland, wij hebben een rijk aanbod aan wandel-, MTB, skate- en fietsroutes en natuurobservatiepunten. Dit draagt ook bij aan de bewustwording over de natuur en het belang van het herstel van biodiversiteit.

### Aanscherping commitment

Wij zijn tevreden met de gezette stappen richting een biodiversere omgeving. Tegelijkertijd zijn er nog veel stappen te zetten. Via provinciale en rijks programma's zoals het Flevolands Programma Landelijk Gebied, Programma natuur en het Gemeenschappelijk Landbouwbeleid wordt verder ingezet op de verhoging van biodiversiteit.

### Rapportage commitment

In 2021 heeft de Provincie Flevoland het Actieplan Biodiversiteit Flevoland vastgesteld. Het actieplan geeft de basis voor de provincie en onze gebiedspartners om tot 2030 met versterking van biodiversiteit aan de slag te gaan. Binnen het actieplan worden vier regio's beschreven waarin biodiversiteit versterkt wordt; de stad, de natuur, het agrarisch gebied en de groene draad. Deze laatste is het netwerk aan dooradering wat steden en natuurgebieden aan elkaar verbindt. Er is vanuit de Provinciale Staten € 1.200.000 per jaar beschikbaar gesteld voor de periode 2021-2024. In navolging van het provinciale actieplan hebben het waterschap en verschillende gemeenten een eigen biodiversiteit plan opgesteld. Ook is Flevoland de eerste provincie waarin iedere overheid (provincie, waterschap en zes gemeenten) lid is van Stichting Steenbreek om biodiversiteit in de bebouwde kom te verhogen. Waar de neuzen intussen veelal dezelfde kant op staan is er nog steeds wel veel winst te behalen. In de praktijk is er nog niet zo veel van de grond gekomen als wenselijk. Met



name het verhogen van biodiversiteit in het agrarisch gebied is gecompliceerd. Dit heeft als grote factor dat de Flevolandse landbouwgrond de duurste van Nederland is. Verhoging van biodiversiteit wordt hier nog met name gezocht in de erven en randen. Met het Flevolands Programma Landelijk Gebied en het GLB-NSP kan een grote impuls gegeven worden aan de groenblauwe dooradering en biodiversiteit in het agrarisch gebied.

Nodig van DP: -

## Provincie Fryslân

In het bestuursakkoord van de provincie Fryslân 2019-2023 "Geluk op 1" is opgenomen dat er een Herstelprogramma Biodiversiteit moet komen. In februari 2021 werd de "Agenda herstel biodiversiteit Fryslân" vastgesteld, gevolgd door een jaarplan 2022. Met het programma en het jaarplan 2022 is inmiddels een projectteam aan de slag van verschillende samenwerkende organisaties, waaronder de provincie Fryslân, Friese Gemeenten, IVN, Friese Milieu Federatie, Kening, Landschapsbeheer Friesland en Wetterskip Fryslân. Doel van de agenda is om de neergaande lijn in de biodiversiteit in de provincie om te buigen in een opgaande lijn. Dit gebeurt via 6 thema's: basis op orde, kennis ontwikkelen, kennis delen, bewustwording en educatie, verbindingen realiseren en natuurinclusief werken.

### Commitment

Het Herstelprogramma Biodiversiteit Fryslân draagt actief bij aan het behalen van de doelstellingen van het Deltaplan, maar dan specifiek voor de provincie Fryslân. Het doel is om de neergaande lijn in de biodiversiteit in Friesland om te buigen naar een positieve lijn. De lijst van beschermde en kwetsbare soorten waar het niet goed mee gaat moet korter worden.

### Aanscherping commitment: -

### Rapportage commitment

Het overzicht van kwetsbare en bedreigde soorten in Fryslân is geactualiseerd, in mei werd een biodiversiteitsfestival georganiseerd waar meer dan 2000 mensen naartoe kwamen en het platform biodiversiteit.frl is verder ontwikkeld en onder de aandacht gebracht. Verder zijn er trainingen georganiseerd over natuurinclusief werken voor professionals, wordt ervoor gezorgd dat biodiversiteit een prominente plek heeft in het FPLG, helpen we mee de bodem te beschermen, het pesticiden gebruik terug te dringen en het gebruik van diergeneesmiddelen te beperken. Verder spannen we ons in om biodiversiteitsherstel een centrale plek te geven in het Friese programma landelijk gebied. Ook verkennen we de samenhang tussen onze agenda en de landelijke agenda natuurinclusief.

### Nodig van het Deltaplan: -

## Provincie Groningen

De provincie Groningen zet zich actief in voor biodiversiteitsherstel in haar provincie. In de huidige Groningse omgevingsvisie staat dat we de biodiversiteit willen beschermen en ontwikkelen, zowel binnen als buiten het Natuurnetwerk. De komende omgevingsvisie heeft als uitgangspunten Duurzaamheid en Brede Welvaart, deze uitgangspunten hangen nauw samen met natuurinclusiviteit.

Bescherming van Biodiversiteit hebben we vertaald in de verschillende beleidsvelden op gebied van natuur, landschap en landbouw. We geven door middel van diverse uitvoeringsprogramma's en projecten hier concreet invulling aan: zoals het programma Bos en Hout, de Regiodeal Natuurinclusieve Landbouw. Bovendien wordt Biodiversiteit als doel verwerkt in de gebiedsplannen voor het TLG (Transitie Landelijk gebied Groningen). Verder zijn we bezig met het uitwerken van de Agenda Natuurinclusief 2.0 in Groningen. We willen stimuleren dat natuurinclusiviteit onderdeel wordt van 10 economische en maatschappelijke domeinen, variërend van infrastructuur tot onderwijs en van landbouw tot een recreatie.

### Commitment

Concreet werken we in Groningen al met verschillende partners van het Deltaplan samen zoals in het de projecten Westeresch, Midwolderbouwten en Biodiversiteitsmonitor Akkerbouw. Ook zijn we actief en zullen dat blijven in zeven gebiedsprocessen van het TLG met als aandachtspunten afronding van het Natuurnetwerk Nederland, versterken van het agrarisch natuurbeheer en klimaatadaptatie. We zijn bereid om onze opgedane kennis en ervaring (verder) te delen met de partners van het Deltaplan.

### Aanscherping commitment: -

### Rapportage commitment

De gebiedsprocessen voor de Transitie Landelijk gebied (TLG) in Groningen, waarover in juni 2023 gebiedsavonden zijn gestart in de 7 deelgebieden. Bij veel projecten worden de eisen rond integraliteit opgeschroefd. De integrale aanpak zal zijn vorm krijgen in het TLG waarin natuur-, landbouw- en klimaatregelen worden gebundeld. Voorbeelden zijn: verbetering natuurcompensatie Groningen suikerzijde, versterken landbouw en waterbeleid. In het najaar van 2024 zullen de gebiedsplannen worden vastgesteld en aangeboden aan de rijksoverheid. Tenslotte loopt er een onderzoek naar ecologie op zonneparken in Groningen.

### Nodig van het Deltaplan

Bevestiging van de integrale aanpak zoals in het TLG. Het TLG is een opschaling van het Deltaplan Biodiversiteit, van overheidswege.

## Provincie Noord-Brabant

Natuur en het Brabantse landschap geven identiteit aan onze streek en zijn van wezenlijk belang voor ons. Ze dragen bij aan een goed leef- en vestigingsklimaat en aan onze gezondheid. Daarnaast vertegenwoordigt natuur ook een grote economische- en maatschappelijke waarde. Dat geldt voor de natuur in de natuurgebieden, maar ook in het agrarisch gebied. Landbouw en natuur hebben beide baat bij een goede bodem- en waterkwaliteit en het versterken van de biodiversiteit. Brabantse boeren laten al zien dat landbouw en natuur elkaar kunnen versterken. De provincie vindt het belangrijk om natuur en landschap een plek te geven midden in de samenleving. Momenteel werkt de provincie aan een nieuwe natuurvisie (beleidskader natuur 2030). Een belangrijk thema binnen deze nieuwe visie is het geven van een centrale plek aan natuur en landschap midden in de samenleving. Gezonde natuur zorgt voor een rijk Brabants landschap om in te wonen, te werken en te recreëren.

We zien dat de biodiversiteit in onze provincie erg is afgenomen. Met name droge (zand)gebieden en landbouwgebieden hebben zwaar te lijden. Ook zien we dat de natuur in Brabant steeds meer versnipperd is geraakt. Natuurgebieden zijn geïsoleerd waardoor planten en dieren zich niet langer goed kunnen verplaatsen van het ene naar het andere gebied. Daarmee wordt de kans op het verdwijnen van soorten groter. Daarom zetten wij in op het herstellen en verbinden van natuurgebieden.

### Commitment

Wij maken ons, samen met onze partners, sterk voor de bescherming en ontwikkeling van de Brabantse natuur. Wij sluiten daarbij zoveel mogelijk aan bij initiatieven van burgers, natuurbeheerders, gemeenten, waterschappen, (agrarisch) ondernemers en maatschappelijke organisaties. Daarbij zetten we ons in voor:

- Een samenhangend en robuust netwerk van natuurgebieden inclusief verbindingen;
- Behoud en herstel van biodiversiteit van stad tot land;
- Een Brabants mozaïek van landschappen met regionale identiteiten gericht op een goed leef- en vestigingsklimaat;
- Verankering van natuur en landschap in de samenleving.

Het herstel van bodem, water en natuursysteem beperkt zich niet alleen tot de natuurgebieden. Ook in het agrarisch gebied zetten wij in op het vergroten van de (agro)biodiversiteit. Landbouw en natuur hebben beide baat bij een goede kwaliteit van bodem en water en een goede biodiversiteit. Wij stimuleren agrarisch ondernemers natuur te integreren in hun bedrijfsproces. De aanpak is heel divers, van functionele agrobiodiversiteit tot high-tech strokenteelt en de inspiratiebedrijven natuurinclusieve landbouw. Wat de projecten gemeen hebben, is dat Brabantse boeren laten zien dat landbouw en natuur elkaar versterken.

Dat komt ook terug in de projecten Brabantse Biodiversiteitsmonitor Melkveehouderij en de Biodiversiteitsmonitor akkerbouw in de Zuid Westelijke Delta. In beide projecten worden ondernemers beloond voor hun bovenwettelijke inspanningen op het gebied van water, bodem en natuurkwaliteit. De lange termijn verwaardiging voor de ondernemers van hun inspanningen is een uitdaging waar we graag samen willen optrekken met de partners van het Deltaplan Biodiversiteitsherstel.



Aanscherping commitment: -

Rapportage uitvoering commitment

Via de Brabantse Biodiversiteitsmonitor Melkvee (BBM) stimuleren we melkveehouders om natuur te integreren in hun bedrijfsvoering. In 2023 is het aantal deelnemers gegroeid naar 445. In januari 2024 is de regeling voor de vierde en laatste keer opengesteld, het streven is om uit te breiden naar 650 deelnemers. In het najaar van 2024 is het aantal deelnemers bekend. Alle deelnemers kunnen twee jaar langer meedoen (verlenging van drie naar vijf jaar). Jonge veehouders en veehouders in stimuleringsgebied krijgen eenmalige een aanvullende prestatiebeloning die afhankelijk is van de mate waarin hun BBM score stijgt. Dit kon doordat we extra [financiële middelen hebben verkregen](#). Uit de [eerste evaluatie](#) blijkt dat de BBM effectief en succesvol is. Veehouders die willen omschakelen naar natuurinclusief ondersteunen we via coaches. Ook kunnen veehouders die plannen hebben om natuurinclusief te worden subsidie ontvangen om een businessplan te laten maken.

In 2023 bleek uit het eerste monitoringsonderzoek dat de BBM een positieve bijdrage aan biodiversiteit levert, zie [bbm-eindrapport-brabants-bodem.pdf \(plaece.nl\)](#). Dit onderzoek wordt in 2024 herhaald.

Nodig van het Deltaplan: -

## Provincie Zuid-Holland

Duinen, bloemrijke weidevelden en een rivierdelta, dorpen en steden met veel historie: Zuid-Holland heeft het allemaal. Dat maakt onze provincie veelzijdig en uniek, en dat is voor veel mensen dé reden om Zuid-Holland te bezoeken en hier te komen wonen en werken. De provincie Zuid-Holland heeft de ambitie om te werken aan gevarieerde en aantrekkelijke leefomgevingen, waar wonen, werken en recreëren in harmonie zijn met natuur en landschap. Onze provincie huisvest een grote diversiteit van mensen en bedrijven, ook hebben we een grote diversiteit dieren en planten. De biodiversiteit in Zuid-Holland staat echter onder druk door het groeiend aantal inwoners en bezoekers, economische ontwikkelingen, intensivering van de landbouw en klimaatveranderingen. Wij realiseren ons dat de aanwezigheid van hoogwaardig groen en gezond water essentiële randvoorwaarden zijn voor een gezonde en aantrekkelijke leefomgeving. Verder draagt voldoende groen en water in stedelijk gebied bij aan het tegengaan van wateroverlast en hittestress. Belangrijke ambities uit het coalitieakkoord 2019-2023 'Elke dag beter. Zuid-Holland' zijn het herstel van de biodiversiteit, het vergroenen van steden en het werken aan een vitale landbouw met oog voor de natuur.

### Commitment

In de komende jaren gaan we het Natuur Netwerk Zuid-Holland verder uitbreiden, daarmee zorgen we dat kleine en grote natuurgebieden met elkaar verbonden worden. Ook gaan we 40 bijzondere planten- en diersoorten en hun leefomgeving extra beschermen. Samen met de partners van de Nationale Parken Hollandse Duinen en NLDelta Biesbosch-Haringvliet gaan we meer ruimte voor natuur en beleving creëren. Verder willen we boeren in onze provincie stimuleren om meer in te zetten op vitale landbouw en proberen we voedselketens te verkleinen door producten lokaal te verkopen. We willen een bijvriendelijke provincie zijn, hiervoor hebben we een ecologisch maaibeleid opgezet en werken we met veel partijen samen om het leefgebied van bijen en andere insecten uit te breiden.

### Aanscherping commitment

In de komende jaren gaan we het Natuur Netwerk Zuid-Holland verder uitbreiden, daarmee zorgen we dat kleine en grote natuurgebieden met elkaar verbonden worden. Ook gaan we 40 bijzondere planten- en diersoorten en hun leefomgeving extra beschermen. Samen met de partners van de Nationale Parken Hollandse Duinen en NLDelta Biesbosch-Haringvliet gaan we meer ruimte voor natuur en beleving creëren.

Verder willen we boeren in onze provincie stimuleren om meer in te zetten op vitale landbouw en proberen we voedselketens te verkleinen door producten lokaal te verkopen. We willen de meest insecten- of bijvriendelijke provincie van Nederland zijn. Daarom beheren we al onze bermen waar het kan ecologisch, en werken we in heel Zuid-Holland met veel partijen samen aan een Bijenlandschap: een bloemrijk netwerk met voldoende voedsel en nestgelegenheid voor bijen en andere insecten.

De provincie is gestart met een verkenning naar een Agenda Natuurinclusief Zuid-Holland als uitwerking voor spoor 2, Programma Natuur. Deze Agenda maakt onderdeel uit van een Toekomstverkenning Natuurinclusief in opdracht van het bestuur. Ook een uitwerking door Naturalis van de urgentie van de aanpak van de biodiversiteit vormt onderdeel van deze verkenning.





### Rapportage uitvoering commitment

De provincie Zuid-Holland heeft verschillende acties ondernomen om het commitment te vervullen. Het vastleggen van 40 bijzondere planten- en diersoorten voor extra bescherming en de afronding van het Natuur Netwerk Zuid-Holland in 2027 zijn enkele prioriteiten. Daarnaast is er een Uitvoeringsprogramma voor het Nationaal Park Hollandse Duinen 2020-2025 opgesteld, waarin gezamenlijke acties en projecten van partners zijn gebundeld. Bij de provincie Zuid-Holland willen we boeren stimuleren zich meer in te zetten op vitale landbouw en proberen we voedselketens te verkleinen door producten lokaal te verkopen. Daarvoor heeft de provincie een notitie Natuurinclusieve Landbouw uitgewerkt. Het stimuleren van natuurinclusieve landbouw, het opzetten van een ecologisch maabeleid en het bevorderen van bijenvriendelijke initiatieven zijn ook onderdeel van onze inspanningen.

Het LIFE IP All4Biodiversity-project, gericht op de kwaliteitsverbetering van Natura2000-gebieden, is een uitdaging gebleken. Ondanks het ontwikkelen van een Toolbox en trainingen voor gebiedsgericht samenwerken, vereist de verdere implementatie samenwerking met terreinbeherende organisaties en een koppeling met het NPLG. De provincie heeft daarnaast een Provinciaal Programma landelijk Gebied (ZH-PLG) ingediend, waarin onder andere de transitie van het landelijk gebied en de realisatie van 10% groenblauwe dooradering.

### Nodig van het Deltaplan

Bij provincie Zuid-Holland benadrukken we het belang van samenwerking. We willen gebruikmaken van het netwerk van de Stichting Deltaplan Biodiversiteitsherstel om kennis en ervaring uit te wisselen die bijdragen aan gebiedsgerichte ontwikkelingen en aan het (ZH-)NPLG.

## Rijkswaterstaat

Aan Rijkswaterstaat (RWS) wordt in toenemende mate aandacht gevraagd voor en opdrachten verstrekt vanuit beleid en andere departementen voor het behoud en herstel van biodiversiteit langs snelwegen en bij en in Rijkswateren.

### Commitment

Het partnerschap met het Deltaplan Biodiversiteitsherstel sluit goed aan bij onze rol van maatschappelijk partner op het gebied van biodiversiteitsherstel. De lopende natuurprojecten en -programma's zijn de inzet voor samenwerking en kennisuitwisseling. We hopen dat we, dankzij de samenwerking binnen het deltaplan, biodiversiteitsherstel in Nederland op korte en lange termijn verder kunnen helpen.

Wij gaan ons met het Kompas RWS in de toekomst verder ontwikkelen als gebieds- en infrapartner, op onder andere het gebied van duurzaamheid en leefomgeving (focuspunt). Daarbij zal met name ingezet worden op uitwisseling op het gebied van het versterken van beheer, onderhoud en assetmanagement van natuur alsmede het uitvoeren van projecten.

Onze argumenten voor het aangaan van het partnerschap zijn meervoudig:

- Met de bijdragen voor onderhoud in de beheerplannen Natura 2000, de stroomgebiedsbeheerplannen voor de KRW, de Programmatische Aanpak Grote Wateren (PAGW) én de bijdrage aan het Programma Natuur van het ministerie van Landbouw, Natuur en Voedselkwaliteit werken we aan een verhoogde natuurkwaliteit;
- We zijn – mede namens het ministerie van Infrastructuur en Waterstaat (IenW) - in het stikstofdossier een directe belanghebbende van een goede instandhouding van de natuur;
- Er is in 2022 extra aandacht voor assetmanagement van natuur en groenvoorzieningen als onderdeel van het Ontwikkelplan Assetmanagement;
- Biodiversiteit is één van de prioritaire thema's van de bestuursraad van het ministerie van Infrastructuur en Waterstaat, in opdracht van wie we ons werk uitvoeren

Aanscherping commitment: -

### Rapportage uitvoering commitment

Rijkswaterstaat zet onverminderd in op het evalueren van N2000 beheerplannen en de ontwikkeling van nieuwe plannen voor de grote wateren. De PAGW heeft maatregelen geselecteerd voor de 3e tranch, waarvoor inmiddels diverse planstudies lopen. Initiële stappen zijn gezet binnen het programma Natuur, zoals het verbeteren van stikstofgevoelige natuur in wegbermen en het gezamenlijk beheren van de Noordwaard met Staatsbosbeheer voor nieuwe natuurwaarden. Het inregelen van natuur in het assetmanagement van RWS is inmiddels vergevorderd. Hoewel het opnemen van biodiversiteit in het Kompas is besloten, is deze actie nog niet geheel opgepakt vanwege de complexiteit binnen een grote organisatie. Daarnaast heeft Rijkswaterstaat initiatieven genomen buiten het commitment, waaronder het opstellen van een gezamenlijke visie voor biodiversiteit binnen het ministerie van IenW en gesprekken met experts als Louise Vet over biodiversiteit en RWS.

Nodig van het Deltaplan



Specifieke ondersteuning vanuit het Deltaplan wordt momenteel niet gevraagd, aangezien nieuwe ontwikkelingen binnen een grote organisatie als Rijkswaterstaat vaak tijd vergen.

## **Staatsbosbeheer**

Staatsbosbeheer beheert en ontwikkelt het kenmerkende groene erfgoed en de biodiversiteit van Nederland met het oog op de vele belangrijke waarden die dit voor de samenleving vertegenwoordigt. Ruim 273.000 hectare is bij ons in beheer en in 120 van de circa 160 Natura-2000 gebieden zijn wij beheerder of medebeheerder. We zetten onze terreinkennis en ontwerpkracht in bij natuur- en landschapsherstelprojecten en dragen bij aan maatschappelijke opgaves zoals de transitie naar natuurinclusieve landbouw en klimaatadaptatie en mitigatie.

### Commitment

We gaan investeren in de kwaliteit van onze terreinen, door in onze bestaande en nieuwe natuurgebieden te werken aan systeemherstel. Hierdoor worden deze terreinen robuuster en veerkrachtiger en wordt de biodiversiteit meer duurzaam gewaarborgd. We stellen van ons pachtareaal ruim 4000 hectare beschikbaar voor experimenten met natuurinclusieve boeren, welke we monitoren op de resultaten omtrent biodiversiteit en verdienvermogen van boeren. Ook gaan onze pachters en boswachters gezamenlijk de basismodule van de cursus “Natuurbeheer en Ondernemerschap” volgen. Deze cursus wordt door Aeres Hogeschool Dronten en de Hogere Agrarische School in Den Bosch wordt verzorgd en we stimuleren deelname aan de vervolgmodes. Het volgen van deze cursus leidt tot beter beheer van graslanden.

Verder delen wij onze kennis op het gebied van natuur, biodiversiteit en het terreinbeheer via publieksmedia, veldwerkplaatsen en kennisplatforms. Onze bijdrage aan het klimaatvraagstuk krijgt komende jaren concreet vorm door bosaanleg en aangepast bosbeheer (revitalisering bos) en waar mogelijk veenherstel door hogere waterpeilen in onze veengebieden.

### Aanscherping commitment: -

### Rapportage uitvoering commitment

Staatsbosbeheer heeft aan alle onderwerpen van het commitment gewerkt. Echter hebben we minder concrete resultaten geboekt dan gehoopt als gevolg van het politieke klimaat dat niet natuur- en uitvoeringsgericht is. De belemmeringen in de bestuurlijke en ambtelijke sfeer vertragen stikstofreductie en natuurherstelplannen. Toch is er wel beweging. De samenwerking met natuurinclusieve landbouwers wordt uitgebreid naar meer dan 40 bedrijven, en tegelijkertijd laten educatieve programma's zoals Natuurwijs en het Binnenwerk jongeren met afstand tot de arbeidsmarkt de natuur ontdekken en waarderen. Buiten het oorspronkelijke commitment hebben we bijgedragen aan innovatieve oplossingen voor kust- en waterbeleid.

### Nodig van het Deltaplan

Voor verdere realisatie van het commitment vraagt Staatsbosbeheer ondersteuning tegen intimidatie en desinformatie, evenals steun voor daadwerkelijke uitvoering van het natuurnetwerk.